



STEFNUMÖRKUN Í MÁLEFNUM
EINSTAKLINGA 60 ÁRA OG
ELDRI Í STYKKISHÓLMI
SKÝRSLA STARFSHÓPS

MARS 2022

EFNISYFIRLIT

INNGANGUR	4
1. KAFLI	
STARF NEFNDAR OG ÍBÚAÞRÓUN	5
Vinnulag	5
Íbúáþróun	5
2. KAFLI	
ÞRÓUN Í VELFERÐAR- OG HEILBRIGÐISÞJÓNUSTU	10
Velferðartæknin	11
Þjónusta við eldra fólk	12
Félagsleg heimaþjónusta	12
Heimaþjónusta	12
Dagdvöl	12
Þjónustuíbúðir	13
Önnur húsnæðisúrræði	13
Verkefnaskipting ríkis og sveitarfélaga	13
Heimahjúkrun.	14
Félagsþjónusta sveitarfélaga	14
Félags- og tómstundastarf	16
Heilsueflandi Starf	16
Dvalarheimilið og íbúðir við Skólastíg.	17
Hollvinasamtök Dvalarheimilis aldraðra í Stykkishólmi.	18
Önnur þjónusta	19
Kennsla og menntun	20
Aðgengi fyrir alla	20
Öldungaráð	20
3. KAFLI	
FJÖLBREYTT ÚRRÆÐI TIL FRAMTÍÐAR	22
Niðurstöður samráðshóps SSV um öldrunarmál á Vesturlandi	22
Endurhæfingarteymi	23
Nýtt skipulag á rekstri öldrunarmála með miðstöð öldrunarþjónustu	23
Heilsuefling og félagsleg þátttaka eldri borgara	24
Samráðsvettvangur öldrunarmála á Vesturlandi	24
Skólastígurinn (Teikningar að tillögu nr. 1 og 2)	25
Fjölgun íbúða við Skólastíg	26
Byggðarkjarni fyrir íbúðir 60 ára og eldri	26
Kostnaðar og rekstrartölur	27
Matur og kaffi	27
Fasteignagjöld	28
Gjaldskrá fyrir þvott	29
Gjaldskrá fyrir garðslátt	29
Þrif og heimaþjónusta	30

EFNISYFIRLIT

4. KAFLI	
AÐGERÐARÁÆTLUN	31
Þakkarorð	34
Teikningar: Tillaga 1	36
Teikningar: Tillaga 2	37
Skipulag: Víkurhverfi	38
Tillögur: Tengibygging og nýbyggingar á Skólastíg	39
Ábendingar frá íbúum	40
Ábendingar frá íbúum	41
Ánægja efri áranna 2021.	41
Hugmyndir/Tillögur Gunnlaugur Lárusson	43
FUNDAGERÐIR STARFSHÓPS	44
Velferð eldri borgara – fræðslufundur á RÚV	45
Fundur með forstöðukonu Dvalarheimilis Kristínu Hannesdóttur	49
Punktur frá heimsókn í Hveragerði.	50
Punktur frá heimsókn í Þorlákshöfn	51

INNGANGUR

Bæjarstjórn Stykkishólmsbæjar samþykkti þann 29. apríl 2021 skipan starfshóps með það að markmiði að marka stefnu í málefnum einstaklinga 60+ til framtíðar.

Megin hlutverk starfshópsins var að endurskoða og/eða marka heildstæða stefnu um þjónustu við einstaklinga 60 ára og eldri í Stykkishólmi til framtíðar í ljósi þeirrar breytinga sem vænta má m.a. vegna:

- Breyttrar aldurssamsetningar þjóðarinnar.
- Próunar sem á sér stað í velferðar- og heilbrigðisþjónustu í Íslandi.
- Flutningi hjúkrunarheimilisins í Stykkishólmi frá Skólastíg 14 á Austurgötu 7 (St. Franciskussjúkrahúsið) á árinu 2022.

Starfshópnum er ætlað að:

- Horfa til þeirrar vinnu sem fram fór á árinu 2006 og eftir atvikum byggja á grunni þeirrar stefnumörkunar sem og öðrum gögnum sem fyrir liggja af hálfu bæjarins.
- Móta tillögur/hugmyndir að framtíðarskipan í málefnum aldraða/öldrunarþjónustu og tengdri starfsemi.
- Leggja til aðgerðaráætlun til nokkurra ára, ásamt grófu kostnaðarmati á aðgerðum.
- Horfa til samstarfs og samþættingar á heimahjúkrun og stuðningsþjónustu, á grunni þeirrar vinnu sem á sér stað á vegum sveitarfélaga á Vesturlandi.
- Greina möguleika sem til staðar eru fyrir bættu þjónustu til framtíðar.
- Leggja mat á tillögur að breyttu skipulagi á húsnæði að Skólastíg 14 eftir flutning hjúkrunarheimilis, meta hvort og þá hvaða þjónusta skuli veitt þar sem og gera tillögu að nýrri gjaldskrá fyrir þjónustuna.
- Leggja áherslu á það sjónarmið að íbúar geti sem lengst búið á eigin heimili, í samræmi við stefnumörkun ríkisins, með þeirri þjónustu sem á þarf að halda á hverjum tíma. Einnig hvernig megi best stuðla að betra og farsælla lífi fyrir fólk á efri árum í Stykkishólmi.
- Leita eftir álit fag- og hagsmunaaðila og þeirra sem málið kann að varða í samráði við bæjarstjórn. Starfshópnum var falið að leita samráðs m.a. við formenn öldungaráðs, velferðar- og jafnréttismálanefndar og stjórnar Dvalarheimilisins og stjórnar Aftanskins.

Í starfshópinn voru skipuð:

Sumarliði Ásgeirsson formaður

Hanna Jónsdóttir

Ingveldur Eypórsdóttir

Með hópnum starfaði Magnús Ingi Bæringsson tómstunda- og æskulýðsfulltrúi.

Nefndin kom fyrst saman til fundar 2. júní 2021 og hélt nokkra fundi fram að áramótum þar sem m.a. var kallað eftir ráðgjöf og samráði frá hagsmunahópum og íbúum. Í nóvember var farið í heimsókn í Hveragerði og Þorlákshöfn þar sem aðstæður voru skoðaðar og starfið kynnt.

Efni skýrslunnar er sett fram á þann hátt að í fyrsta kafla er gerð grein fyrir vinnubrögðum nefndarinnar og fjallað um íbúapróun í Stykkishólmi og Helgafellssveit. Þá er fjallað almennt um þjónustu hins opinbera í málaflokknum og reynt að lýsa hvernig staðið er að þjónustu í Stykkishólmi. Í næsta kafla eru dregnar saman helstu niðurstöður, tillögur og hugmyndir sem komið hafa fram á fundum nefndarinnar með starfsfólki og fulltrúum Aftanskins, félags eldri borgara í Stykkishólmi og nágrenni. Í lokin eru lögð fram drög að almennri stefnu Stykkishólmsbæjar í málefnum aldraðra.

I. KAFLI

STARF NEFNDAR OG ÍBÚAÞRÓUN

VINNULAG

Nefndin hélt 12 formlega fundi, þar af voru fundir með íbúum í búseturéttaríbúðunum, starfsmönnum og nefndarmönnum sem koma að þjónustu við þennan hóp. Bæjarstjóra, hönnuðum og byggingafulltrúa bæjarins. Einnig var opinn íbúafundur þar sem farið var yfir starf hópsins og óskað eftir skoðunum bæjarbúa varðandi framhaldið. Aftanskini félagi eldri borgara var einnig haldið vel upplýstu um vinnu starfshóps.

HVE (Heilbrigðisstofnun Vesturlands) var sent bréf og leitað svara við þjónustu þeirra og óskað eftir aukinni heimahjúkrun það er að segja sambærilegri og er í nærumhverfi höfuðstöðvanna.

Nefndarmenn fóru í vettfangsferð í Hveragerði og Þorlákshöfn til að skoða aðstöðu og leita upplýsinga hvaða þjónusta er í boði á þessum stöðum.

Meiningin var að koma líka við í Borganesi en áform breyttust vegna COVID smita í samfélaginu.

Nefndin var fljótt sammála um að vanda þurfi til verks og mæta þessu verkefni af miklum metnaði. Þannig að það sé eftirsóknarvert að eldast í Hólminum. Horfa á þetta verkefni sem tækifæri til að efla og styrkja okkar stöðu sem bær heilsueflandi samfélags. Nýta vatnið okkar og íþróttaaðstöðuna sem mest og best.

ÍBÚAÞRÓUN

Líkt og í skýrslu um stefnumörkun frá 2006 er talið mikilvægt að skoða íbúáþróun, í þeim tilgagni að gera grein fyrir umfangi málaflöksins. Þetta er gert með því að skoða hvaða breytingar hafa orðið á íbúafjölda og líklega þróun til framtíðar. Líkt og í skýrslu frá 2006 var ákveðið að nota íbúatölur úr Stykkishólmi og Helgafellssveit þar sem bæði sveitarfélögin eru sama heilsugæslusvæðið og líta má á þau sem félagslega einingu.

TAFLA 1.1

Heildarfjöldi íbúa í lok árs.

	2006	2011	2016	2021
Helgafellssveit	54	61	55	66
Stykkishólmsbær	1,166	1,100	1,113	1,207
Samtals	1,220	1,161	1,168	1,273

Íbúáþróun frá árinu 2006 í Stykkishólmi og Helgafellssveit sést vel í töflu 1.1. Rétt er að taka fram að eitthvað er um sveiflur milli ára yfir tímabilið. En frá 2010 þegar íbúafjöldi Stykkishólms náði lágmarki með 1092 íbúum hefur þeim fjölgað síðan.

Í báðum sveitarfélögum hefur íbúum fjölgað frá árinu 2006, um 3,5% í Stykkishólmi og 22,2% í Helgafellssveit. Samtals hlutfalsleg fjölgun er 4,3%.

TAFLA 1.2

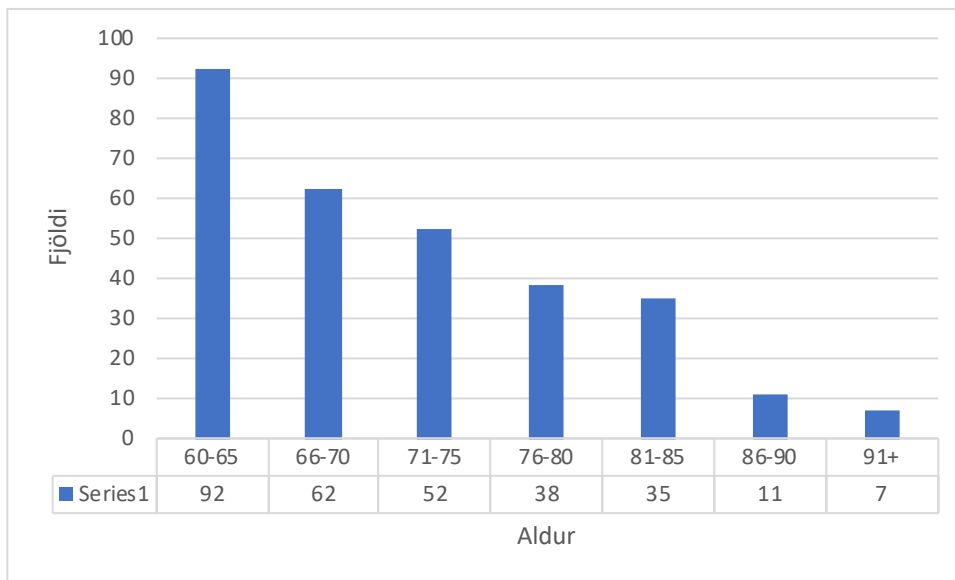
Fjöldi íbúa 60 ára og eldri í lok árs.

	2006	2011	2016	2021
Helgafellssveit	14	13	17	20
Stykkishólmsbær	207	246	254	297
Samtals	221	259	271	317
Hlutfall (%) af íbúafjölda	18.1%	22.3%	23.2%	24.9%

Tafla 1.2 gefur góða mynd af þróun fjöld íbúa 60 ára og eldri. Ef milliárin eru skoðuð þá eru ekki um að ræða miklar sveiflur milli ára. Því nokkuð stöðug fjölgun íbúa 60 ára og eldri yfir tímabilið 2006-2021. Aldursamsetning hefur breyst talsvert frá 2006 og hlutfall 60 ára og eldri aukist um rúm 6% og verður nú að teljast frekar hátt á landsvísu enda Stykkishólmur gamalt og rótgróið bæjarfélag.

MYND 1.1

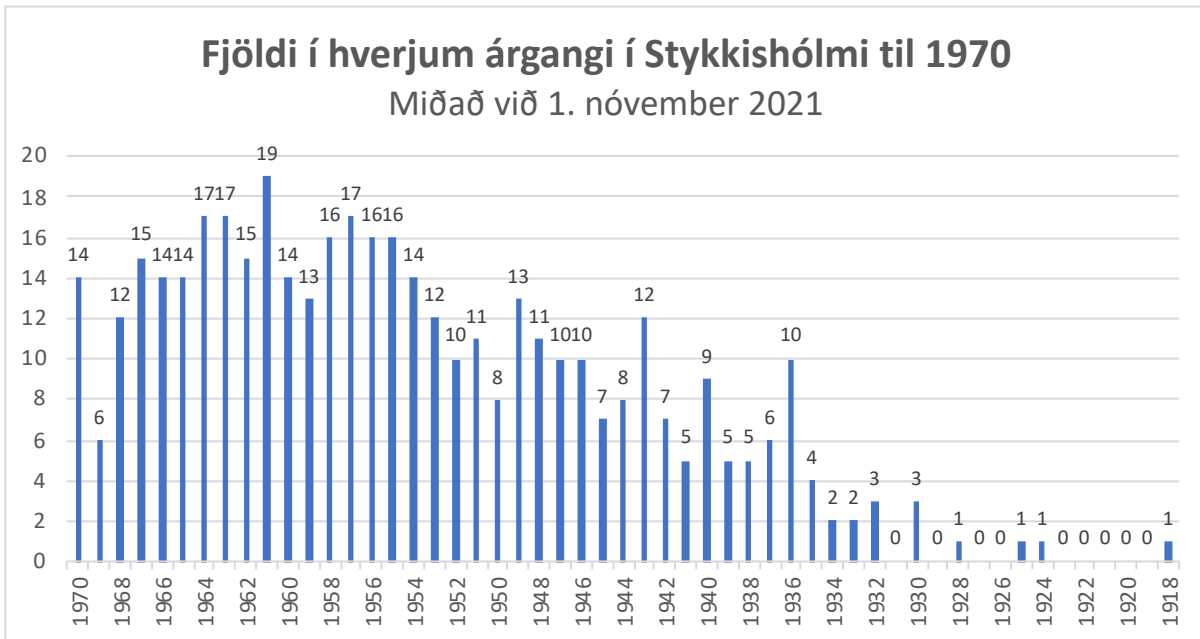
Aldursdreifing íbúa í Stykkishólmi 60 ára og eldri í lok árs 2021



Á mynd 1.1 má sjá aldursdreifing þeirra sem eru fædd fyrir 1962 og samkvæmt þessum tölum þá eru 51,9% (154 af 297) eru á aldrinum 60-70 ára. Árið 2005 var hlutfall sama aldursbils 49,5%.

MYND 1.2.

Fjöldi íbúa í hverjum árgangi í Stykkishólmi fæddir fyrir 1971.



Mynd 1.2 staðfestir að áratugirnir milli 1950-1970 eru að skila fjölmennum árgöngum og því mikilvægt að vera við þeim fjölda búin þegar kemur að því að veita þjónustu og búsetuúrræði við eldra fólk.

Þróun heildarmannfjölda er á þann veg að hlutfall eldra fólks fer hækkandi. Árið 2015 voru nær 14% af íbúum Íslands eldri en 65 ára og búist við að þessi hópur verði kominn yfir 20% árið 2040. Með hækkandi aldri verða meiri líkur á sjúkdómum. Mikilvægt er því að efla forvarnarstarf eldra fólks með fræðslu um mikilvægi þess að taka ábyrgð á eigin heilsu og stuðla að umhverfi sem gerir þeim kleift að stunda sína hreyfingu (Velferðarstefna Vesturlands, 2020).



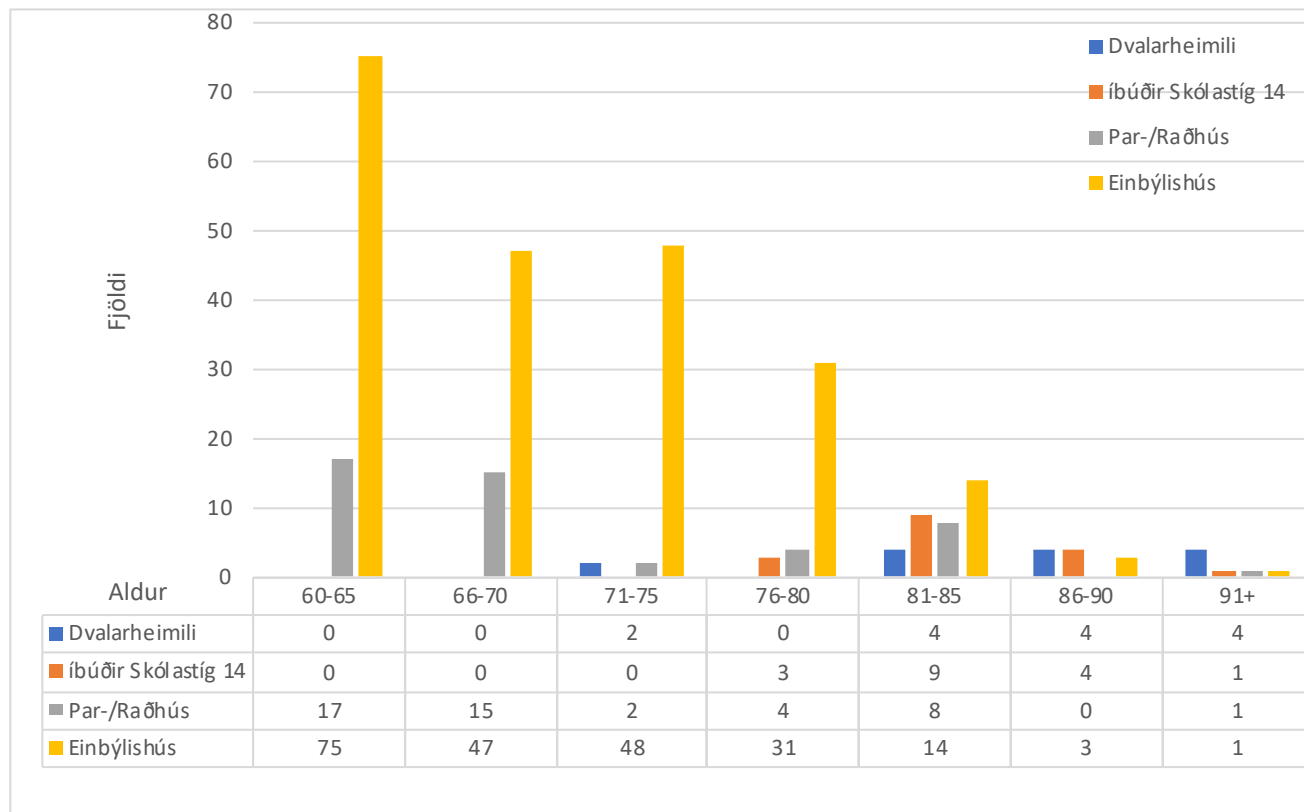
https://ssvis/wp-content/uploads/2020/09/03.10-Velfer%C3%B0arstefna-Vesturlands_WEB.pdf

Spá gera ráð fyrir að öldruðum á Íslandi muni fjölga úr um 55 þúsund árið 2021 í 115 þúsund 2065. Íslenska þjóðin er að eldast en á áriðinu 2020 náðu konur að meðaltali 84 ár aldri og karlar 80 ára aldri. Árið 2069 er gert ráð fyrir að meðalaldur kvenna verði 88 ára og karla 84 ára. Gera má ráð fyrir að hlutfall 80 ára og eldri á Íslandi hafi tvöfaldast árið 2048 miða við 2018. (Hagstofa Íslands, 2020).

Af þessu má ráða að mikilvægt er að bregðast fljótt við fjölgun eldra fólks annars er hætt við að erfiðara verði að mæta áskorunum hvað varðar þjónustu við eldri íbúa.

MYND 1.3.

Búsetuform íbúa í Stykkishólmi 60 ára og eldri um áramótin 2021/2022.



Mynd 1.3 gefur góða mynd af búsetuformi íbúa 60 ára og eldri og nýtist bæjarfélaginu, verktökum eða öðrum áhugasömum aðilum til ákvörðun varðandi uppbyggingu á íbúðum fyrir eldra fólk. Fjöldi 60 ára og eldri sem eru búsettir í einbýlishúsum gefur fyrirheit um tækifæri við uppbyggingu á t.d. par eða raðhúsum fyrir eldra fólk sem vill minka við sig og komast í þægilegra húsnæði við hæfi.

2. KAFLI ÞRÓUN Í VELFERÐAR- OG HEILBRIGÐISÞJÓNUSTU

Nýjar og endurtekna niðurstöður íslenskra kannana, allt frá árinu 1999 til ársins 2021, á högum og líðan aldraðra á Íslandi sýna að 68% aldraðra telja líkamlega heilsu frekar eða mjög góða, um 89% telja andlega heilsu sína frekar eða mjög góða og 84% eru sjaldan eða aldrei einmana. Af þeim sem telja sig þurfa einhverja aðstoð í daglegu lífi telja 73% sig fá mesta aðstoð frá nánustu fjölskyldu.

Þjónusta við eldra fólk er í dag á hendi ríkis og sveitarfélaga. Ríkið veitir heilsugæslu og sinnir heimahjúkrun. Sveitarfélög sjá íbúum fyrir félagslegri heimaþjónustu. Varðandi rekstur hjúkrunar- og dvalarheimila þá greiðir ríkissjóður daggjöld til þeirra sem reka hjúkrunar- og dvalarrými, óháð rekstrarformi, samkvæmt metinni þörf fyrir rýmafjölda í hverju heilbrigðisumdæmi.

Meginþorri eldra fólks líkt og aðrir íbúar landsins, sækir þjónustu á fyrsta stigi heilbrigðisþjónustunnar; þ.e. til heilsugæslunnar samhliða félagsþjónustu ríkis eða sveitarfélags á viðkomandi svæði. Þurfi einstaklingur aukna þjónustu gerir skipulagið ráð fyrir að hún sé veitt á því þjónustustigi sem hæfir þörfinni. Um 10.000 manns þurfa mismikinn stuðning eða tímabundna aðstoð til að búa heima. Þau 4-5% sem mesta aðstoða þurfa flytja búferlum vegna dvalar á hjúkrunarheimili eða sjúkrahósti/langlegudeildum.

Nýjar og endurtekna niðurstöður íslenskra kannana, allt frá árinu 1999 til ársins 2021, á högum og líðan aldraðra á Íslandi sýna að 68% aldraðra telja líkamlega heilsu frekar eða mjög góða, um 89% telja andlega heilsu sína frekar eða mjög góða og 84% eru sjaldan eða aldrei einmana. Af þeim sem telja sig þurfa einhverja aðstoð í daglegu lífi telja 73% sig fá mesta aðstoð frá nánustu fjölskyldu.

Þjónusta við eldra fólk er í dag á hendi ríkis og sveitarfélaga. Ríkið veitir heilsugæslu og sinnir heimahjúkrun. Sveitarfélög sjá íbúum fyrir félagslegri heimaþjónustu. Varðandi rekstur hjúkrunar- og dvalarheimila þá greiðir ríkissjóður daggjöld til þeirra sem reka hjúkrunar- og dvalarrými, óháð rekstrarformi, samkvæmt metinni þörf fyrir rýmafjölda í hverju heilbrigðisumdæmi.

Meginþorri eldra fólks líkt og aðrir íbúar landsins, sækir þjónustu á fyrsta stigi heilbrigðisþjónustunnar; þ.e. til heilsugæslunnar samhliða félagsþjónustu ríkis eða sveitarfélags á viðkomandi svæði. Þurfi einstaklingur aukna þjónustu gerir skipulagið ráð fyrir að hún sé veitt á því þjónustustigi sem hæfir þörfinni. Um 10.000 manns þurfa mismikinn stuðning eða tímabundna aðstoð til að búa heima. Þau 4-5% sem mesta aðstoða þurfa flytja búferlum vegna dvalar á hjúkrunarheimili eða sjúkrahósti/langlegudeildum.

Í frumvarpi til laga um málefni aldraðra frá 1982, nógildandi lögum um málefni aldraðra frá 1999 og í heilbrigðislögmum frá 2007 eru skilgreind markmið um að veita heilbrigðis- og félagsþjónustu sem þörf er fyrir á hverjum tíma, á því þjónustustigi sem eðlilegast er og hagkvæmast miðað við þörf og ástand og samkvæmt því sem hægt er að veita. Samkvæmt skilgreiningu heilbrigðislaganna er ofangreind þjónusta skilgreind sem heilbrigðisþjónusta á fyrsta stigi (almenn heilsugæsluþjónusta og heimahjúkrun sem og hjúkrunarheimili). Annað og þriðja stig heilbrigðisþjónustu telst sérhæfðari heilbrigðisþjónusta. (Drög að stefnu um heilbrigðisþjónustu fyrir aldraða, unnið fyrir heilbrigðisráðuneytið í júní 2021).

MYND 1.3

Stigskipting og umfang heilbrigðis- og félagslegrar þjónustu við eldra fólk.



2. KAFLI ÞRÓUN Í VELFERÐAR- OG HEILBRIGÐISÞJÓNUSTU

Í drögum að stefnu um heilbrigðisþjónustu fyrir aldraða, unnin fyrir heilbrigðisráðuneytið í júní 2021 kemur fram að fjölga þurfi dagdvalar-/þjálfunarrýmum í allt að 10% af fjölda þeirra sem eru 80 ára og eldri.

Fram kemur í velferðarstefnu Vesturlands frá 2020 að íbúar á Vesturlandi eru þeirrar skoðunar að miða við núverandi ástand sé þjónusta betri inn á hjúkrunar- og dvalarheimilum en ef fólk velur að reyna að búa áfram heima. (Vífill Karlsson, 2017)



https://ssv.is/wp-content/uploads/2020/09/03.10-Velfer%C3%B0arstefna-Vesturlands_WEB.pdf

VELFERÐARTÆKNIN

Nýsköpun og tækninýting í þjónustu við eldra fólk er mikilvæg og velferðartækni getur skipt verulegu máli við að mæta framtíðaráskorunum í velferðarþjónustu. Áskorunin felst ekki eingöngu í breyttri aldursamsetningu þjóðarinnar með auknum fjölda eldra fólks, heldur mun hin nýja kynslóð eldri borgara gera auknar kröfur til velferðarþjónustunnar. Eldra fólk framtíðarinnar munu vera betur upplýst og búa vonandi við betri fjárhag. Eldra fólk mun þekkja betur til tækninnar og réttinda sinna og vilja hafa meira um sín mál að segja.

Velferðartækni er tækni sem getur auðveldað fólki að búa á eigin heimili við meira sjálfstæði og öryggi. Hún tengir saman starfsmenn, notendur og aðstandendur og gerir þá að virkari þátttakendum í framkvæmd þjónustunnar. Ýmsir kostir eru t.d. að opnast hvað varðar fjarlækningar í gegnum velferðartækni.

Forsenda þess að lifa sjálfstæðu lífi er að upplifa öryggi í daglegu lífi. Öryggishnappar geta hjálpað fólki ef á reynir og bara sú vitneskja getur aukið lífsgæði eldra fólks og aðstandenda.

Snjallúr og annar öryggisbúnaður sem eru jafnframt öryggishnappar og staðsetningartæki (GPS) geta verið gagnleg bæði innan og utan heimilis. Með snjallsíma/snjalltæki er komin ákveðið form af velferðartækni. Einstaklingur aðlagar tæknina að sínum þörfum og notar öpp/smáforrit til

að framkvæma ýmsar aðgerðir á einfaldari hátt eins og að halda utan um dagleg verkefni og fá áminningar. Með því að nýta sér dagatal í símanum getur velferðartækni aðstoðað við að muna eftir lyfjum og læknisheimsóknum, en einnig til að muna eftir öðrum viðburðum. Slík samskiptakerfi geta auðveldað fjölskyldum að samræma aðstoð eða skipta með sér verkum.

Forrit eins og Skype og Facetime eru hentug til að auka samskipti við vini og ættingja. Að sjá fólkið sitt í mynd í samskiptum getur skipt miklu máli og aukið gildi samtalsins umfram venjulegt símtal. Samfélagsmiðlar eru góðir til þess að vera í samskiptum við fólk og fylgjast með fjölskyldu og vinum. Einnig má finna fólk á netinu sem deilir sömu áhugamálum. Það eru til nethópar um allt mögulegt t.d. garðrækt, bóklestur, gæludýr og matreiðslu, félagsstarf og tilkynningar um áhugaverða viðburði.

Með því að bæta við handfangi í sturtuklefann eða við stigaprepin er aukið öryggi við daglega umgengni á heimilinu. Hægt er að fá færanleg handföng sem unnt er að taka með í ferðalög.

Ryksuguróbót getur verið frábær lausn til að gera eldri borgurum auðveldara að halda heimilinu eða hluta þess hreinu.

Víða í heiminum eru skolsalerni í almennri notkun. Þau aðstoða og einfalda þríf og þurrkun eftir salernisferðir og draga að auki úr notkun pappírs, draga úr sýkingarhættu og auka hreinlæti.

Að lokum er rétt að minnst á heilsuvera.is þar sem skoða má lyfjasögu, panta tíma og vera í samskiptum við heilbrigðisstarfsfólk og vefinn sjukra.is þar sem skoða má upplýsingar um réttindi til kaupa á hjálpertækjum eins og rafskutlum, hjólastólum, göngugrindum, sjúkrarúmum og margt fleira. Vefsíða hjálpertækjaleigunnar er: www.hjalpartaeki.is



<https://www.sjalfsbjorg.is/hj%C3%A1part%C3%A6kjaleiga/>

ÞJÓNUSTA VIÐ ELÐRA FÓLK

Þær kannanir sem gerðar hafa verið á viðhorfi aldraðra sýna að þeir óska í flestum tilfellum að dvelja á eigin heimili til æviloka ef heilsa leyfir. Umræðan um sjálfræði aldraðra og einstaklingsmiðaða þjónustu við þennan þjóðfélagshóp verður sífellt meira áberandi. (Samráðshópur SSV um öldrunarmál á Vesturlandi, lokaskýrsla 2022)

Áhersla er á að réttur til sjálfstæðrar búsetu sé virtur þrátt fyrir þverrandi heilsu einstaklingsins og að í boði sé mismunandi búsetuform þar sem eignar- og rekstrarform getur verið með ýmsum hætti. Ennfremur er lögð áhersla á viðeigandi stuðning og einstaklingsmiðaða þjónustu svo einstaklingur geti búið sem lengst á eigin heimili við öryggi. Áhersla verði lögð á endurhæfingu í heimahúsum. Þarfir eldra fólks eru oft flóknari en annarra aldurshópa og langvinnir sjúkdómar kalla á samfellda langtíma þjónustu. Kallað er eftir samvinnu og samþættingu á þjónustu með mismunandi fagstéttum og ólaunuðum umönnunaraðilum. Hér geta sveitarfélög verið í lykhillutverki að vinna tillögur.

FÉLAGSLEG HEIMAPJÓNUSTA

Íbúar eiga rétt á heimapjónustu, félagsráðgjöf og heimsendingu matar, aðgangi að félags- og tómstundstarfi og fræðslu um réttindi sín og breyttar aðstæður. Þessi þjónusta sveitarfélaga er veitt á grundvelli laga um félagsþjónustu nr. 40/1991 og sveitarfélög setja eigin reglur um framkvæmd þjónustunnar.



<https://www.stjornarradid.is/verkefni/lif-og-heilsa/oldrunarmal/thjonusta-vid-aldrada/>

HEIMAPJÓNUSTA

Heimahjúkrun og félagsleg heimapjónusta sveitarfélaga kallast oftast einu nafni heimapjónusta. Talað er um sameinaða / samþætta heimapjónusta hjá sveitarfélögum.

DAGDVÖL

Dagdvöl hefur það að markmiði að auðvelda öldruðum að búa sem lengst á eigin heimili og er stuðningsúrræði við þá sem að staðaldri þurfa eftirlit og umsjón til að geta búið lengur heima.

Dagdvöl er skilgreint tímabundið stuðningsúrræði við þá sem búa í heimahúsum. Dagdvöl getur verið almenn dagdvöl, sérhæfð dagdvöl fyrir fólk með heilabilun eða sérhæfð dagdvöl með endurhæfingu. Dagdvöl þarf a.m.k. að bjóða upp á tómstundaiðkun, aðstöðu til léttra líkamsæfinga, máltíð, hvíldaraðstöðu og aðstoð við böðun. Í dagdvöl skal veita hjúkrunar- og lækniþjónustu og þar skal einnig vera aðstaða til þjálfunar. Akstur til og frá heimili er innifalinn í dvalar-/þjónustugjaldi. Þjónustan er á ábyrgð þess aðila sem hefur rekstrarleyfi fyrir starfsemi og er fjármögguð með greiðslum frá notanda og daggjöldum skv. gjaldskrá.



<https://www.stjornartidindi.is/Advert.aspx?RecordID=e144c62c-649b-475e-b2d3-f7a9a29bflfe>

Í daglegri umræðu er í auknum mæli farið að nota hugtakið dagþjálfun til að leggja áherslu á verkefnið um að styðja notendur til sjálfstæðis og sjálfræðis, samhliða því að efla sjálfsbjargargetu einstaklinganna, virkni og þátttöku.



<https://www.stjornarradid.is/verkefni/lif-og-heilsa/oldrunarmal/thjonusta-vid-aldrada/>

Almenn dagdvöl er stuðningsúrræði fyrir aldraða sem að staðaldri þurfa eftirlit, umsjá og stuðning til að geta búið heima. Notendur dagdvalar geta sótt þjónustuna daglega eða tiltekna daga í viku hverri. Tryggja þarf notendum dagdvalar heilbrigðisþjónustu og félagslegan stuðning á því þjónustustigi sem er eðlilegast miðað við þörf og ástand hvers og eins.

Dagdvöl fyrir heilabilaða tekur m.a. til sjúkra- og/eða iðjuþjálfunar fyrir einstaklinga með heilabilunarsjúkdóm og miðar þjónustan að því að rjúfa einangrun einstaklinganna, gefa þeim kost á að umgangast jafningja, taka þátt í daglegum athöfnum og þjálf hug og hönd eins og geta hvers og eins býður. Áhersla er á að gera einstaklingnum kleift að búa

2. KAFLI ÞRÓUN ÍVELFERÐAR- OG HEILBRIGÐISÞJÓNUSTU

heima og viðhalda sjálfhjálpargetu með því að bjóða upp á örvandi og hvetjandi starfsemi og fresta þannig þörf fyrir sólarhringsumönnun. Þjónustan skal taka mið af þörfum einstaklingsins, áhuga, getu og óskum. Leggja skal áherslu á sveigjanleika í starfseminni, fjölbreytta virkni, þjálfun og afþreyingu út frá mismunandi þörfum og áhuga. Þannig skal stuðla að umönnun sem eflir styrk og getu, stuðlar að vellíðan og eykur öryggi. Leggja skal áherslu á að skapa rólegt og öruggt umhverfi með faglegri umhyggju. Einnig skal huga að mikilvægi upplýsingagjafar til einstaklingsins og aðstandenda hans.

Dagdvöl með sérhæfðri endurhæfingu þar sem áhersla er lögð á líkamlega þjálfun og félagslega virkni. Þjónustan er eingöngu fyrir aldraða þar sem endurhæfing er forsenda þess að viðkomandi geti áfram búið heima eða fyrir aldraða sem þarfnast endurhæfingar í kjölfar sjúkráhuslegru. Dagþjálfunin er 8-10 vikna úrræði 3-5 daga vikunnar og opin frá kl. 8-19 alla virka daga.

Umsókn til meðferðaraðila skal vera á þar til gerðu eyðublaði þjónustuaðila. Með henni skal fylgja lækna- og/ eða hjúkrunarbréf þar sem fram kemur að þörf sé á þjálfun til dæmis sjúkra- og/eða iðjuþjálfun. Ef umsókn er samþykkt skal inntökuteymi þjónustuaðila gera mat á markmiðum og skipulagi þjálfunar í samráði við fagaðila og skal það uppfært mánaðarlega eða eftir því sem við á.



<https://www.stjornartidindi.is/Advert.aspx?RecordID=e144c62c-649b-475e-b2d3-f7a9a29b1fe>

ÞJÓNUSTUÍBÚÐIR

Þjónustuíbúðir fyrir eldri borgara eru ætlaðar þeim sem þurfa meiri þjónustu en hægt er að fá í heimahúsum án þess að hafa þörf fyrir dvöl á dvalar- eða hjúkrunarheimili. Í lögum um málefni aldraðra er skilgreint hvaða þjónusta skuli veitt í þjónustuíbúðum og segir að í þeim skuli vera öryggiskerfi og vól á fjölbreyttri þjónustu, svo sem mat, þvotti og þrífum, og aðgangur að félagsstarfi. Íbúar í þjónustuíbúðum eiga sama rétt á annarri heilbrigðisþjónustu og heimaþjónustu og aðrir íbúar.



[https://samradsgatt.island.is/Skrar/\\$Cases/GetCaseFile/?id=%7b0b289dda-23db-eb11-9ba4-005056bcce7e%7d](https://samradsgatt.island.is/Skrar/$Cases/GetCaseFile/?id=%7b0b289dda-23db-eb11-9ba4-005056bcce7e%7d)

ÖNNUR HÚSNÆÐISÚRRÆÐI

Sjálfsseignar-, leigu- eða búseturéttaríbúðir fyrir eldri borgara, sem ekki eru skilgreindar sem þjónustuíbúðir, er húsnæðisúrræði þar sem aðstaða í íbúðum og þjónustu sem stendur íbúum til boða getur verið mismunandi, en þær eru oft byggðar í námunda við öldrunarmiðstöðvar eldri borgara í viðkomandi sveitarfélagi.

VERKEFNASKIPTING RÍKIS OG SVEITARFÉLAGA

Rekstur hjúkrunar- og dvalarheimila ásamt dagdvöl aldraðara hefur að langmestu leyti verið í höndum sveitarfélaga og sjálfstæðra aðila, en eru fjármöggnuð af ríkisvaldinu í gegnum daggjöld. Daggjald fyrir þjónustu í dagdvalarrými er greitt eftir hvern almanaksmánuð.

Fjöldi íbúa í Stykkishólmi 80 ára og eldri er vel númerlega 50 mans og samkvæmt drögum að stefnu heilbrigðisráðuneytis ætti því áætluðu þörf á dagdvalar-/þjálfunarrýmum í Stykkishólmi að vera um 5 rými.

Tilgreindur fjöldi dagdvalarrýma ákvarðar umfang þjónustunnar sem greiðsluþátttaka Sjúkra-trygginga Íslands tekur til. Miðað er við að þjónusta í dagdvalarrými sé í boði 250 daga ársins.

Miðað er við að ein koma í dagdvalarrými vari í a.m.k. 6 klst. á dag. Innfalið í daggjöldum dagdvalarrýma er nauðsynlegur flutningskostnaður og hvers konar þjónusta sem látin er í té.

Gjaldskrá til dvalarheimilsins í Stykkishólmi er nú 8.032 kr. Nánari upplýsingar um daggjöld má finna á



<https://www.stjornartidindi.is/Advert.aspx?RecordID=e144c62c-649b-475e-b2d3-f7a9a29b1fe>

Ríkið ber ábyrgð á heilsugæslu en sveitarfélög bera ábyrgð á heimaþjónustu. Skilgreining á þjónustu milli þessara aðila þarf að vera skír og umönnunarþáttur sé innifalinn í heilbrigðisþjónustu. Tryggt fjármagn þarf að fylgja þeim skilgreiningum sem ríkið setur fram.

Stefnan á Íslandi er sú að allir búi sem lengst á sínu heimili og fá þar þá þjónustu sem fólk þarf á að halda.

HEIMAHJÚKRUN.

Heimahjúkrun felur í sér aðhlyningu og eftirlit hjúkrunarfræðinga eða sjúkraliða og er veitt í náinni samvinnu við notendur og aðstandendur. Starfsfólk heilsugæslu leggur mat á þörf fyrir heimahjúkrun og sendir beiðni um þjónustu.

Til þess að fá heimahjúkrun þarf einstaklingurinn sjálfur, aðstandandi eða læknir að óska eftir henni við hjúkrunarfræðinga heilsugæslustöðvarinnar. Allir sem búsettir eru á svæði heilsugæslustöðvarinnar eiga rétt á þessari þjónustu ef þörf er á, sér að kostnaðarlausu.

Heimahjúkrun veitir aðstoð við almenna aðhlyningu, bað, lyfjagjafir, lyfjaeftirlit, blóðþrýstingsmælingu, sykurmælingu, sárameðferð o.fl. Fylgist er með andlegri og líkamlegri heilsu og aðstoð veitt eftir þörfum. Starfsfólk heimahjúkrunar aðstoðar við öflun hjálpartækja eftir þörfum hvers og eins.

Markmið heimahjúkrunar er að gera öldruðum kleift að búa heima við sem eðlilegastar aðstæður þrátt fyrir heilsubrest. Heimahjúkrun leitast við að vera hjálp til sjálfshjálpar.

Til þess að þetta markmið náist þarf að auka heimahjúkrun. Í dag er sú þjónusta einungis veitt á tímabilinu kl 8 – 16 en þarf að vera á kvöldin líka. Mikilvægt er að fólk sé tryggð einstaklingsmiðuð þjónusta allan sólarhringinn.

FÉLAGSÞJÓNUSTA SVEITARFÉLAGA

Félags og skólaþjónusta Snæfellinga hefur umsjón með félagsþjónustu í sveitarfélögunum á Snæfellsnesi.

Markmiðið og hlutverk með félagslegri heimabjónustu er að aðstoða fólk við eðlilegt heimilislíf á eigin heimili svo lengi sem hægt er. Þjónustan byggir á hjálp til sjálfshjálpar.

Hlutverk þjónustunnar er að veita aðstoð við heimilishald og persónulega umhirðu auk félagslegs stuðnings. Starfsmaður frá félags þjónustunni metur þörfina og hefur eftir því sem við á samráð við heimahjúkrun og lækna. Heimilisþrif eru á vegum félagsþjónustu sveitarfélaga. Félagsleg heimabjónusta hefur verið veitt á dagvinnutíma frá mánudegi til föstudags.

Félagsleg heimabjónusta er fyrir ellilífeyrisþega 67 ára og eldri sem búa í heimahúsum og geta ekki séð hjálparlaust um heimilishald og persónulega umhirðu vegna skertrar getu, fjölskylduaðstæðna, álags, veikinda eða fötlunar.

Hlutverk félagslegrar heimabjónustu:

- Aðstoð við heimilishald.
- Aðstoð við persónulega umhirðu.
- Félagslegan stuðning, innlit, stutt viðvera.

Leiðarljós félagslegrar heimabjónustu skal ávallt vera:

- Að styrkja sterkar hliðar einstaklingsins til að auka sjálfsbjargargetu, sjálfstæði og auka vellíðan.
- Að bera virðingu fyrir einkalífi, heimili einstaklings og fjölskyldu hans.
- Að virða þagnarskyldu.

Félagsleg heimabjónusta byggir aðallega á eftirfarandi:

- Að veita þjónustunotanda samveru og stuðning.
- Auka öryggi þeirra sem búa einir og rjúfa félagslega einangrun.
- Almenn heimilisþrif hefur verið stór þáttur í heimabjónustu. Skipulag og verkefni þarf að skoða í upphafi aðstoðar og endurskoða reglulega.

Með almennum heimilisþrifum er átt við:

- Ryksuga og skúra gólf. Gólf ekki bónuð.
- Þrif á baðherbergjum, þ.e.a.s. vask, klósett, bað/ sturtu og veggj þar í kring.
- Þrifa vakaskáp, ísskáp og í kringum eldavel, bakaraofn eftir þörfum.
- Þvo glugga og afþurrkun þar sem þjónustuþegi getur ekki sjálfur komið því við. Starfsmaður fer ekki í stiga – seilingarhæð.
- Skipta á rúmi þjónustuþega eftir þörfum.
- Aðstoð við almenn heimilisþrif takmarkast við þau herbergi sem eru í daglegri notkun þjónustuþega líkt og eldhús, salerni, gangur svefnherbergi og stofa.
- Í þeim tilvikum sem umsækjandi deilir heimili með fullorðnum einstaklingi, sem ekki á við veikindi að stríða, er að öllu jöfnu ekki veitt þjónusta og sem aðrir einstaklingar eru á heimili er ekki þrifið í þeirra herbergjum.
- Gert er ráð fyrir að þjónustuþegi taki þátt í heimilisþrifum eftir getu.

2. KAFLI ÞRÓUN ÍVELFERÐAR- OG HEILBRIGÐISÞJÓNUSTU

- Þrif á veggjum, loftum, teppahreinsanir og stórhreingerningar eru ekki á vegum heimaþjónustunnar.

FÉLAGSLEG SAMVERA OG STUÐNINGUR

Félagsleg samvera og stuðningur er órjúfanlegur og samverkandi þáttur í starfi félagslegrar heimaþjónustu. Þessi þáttur hjálpar til við að rjúfa einangrun og eykur öryggi þeirra sem búa einir og eiga erfitt með að ferðast utan heimilis og mynda tengsl við aðra einstaklinga. Þessi þáttur er alltaf rauði þráðurinn í félagslegri heimaþjónustu. Starfsmenn skulu reyna að mæta persónulegum þörfum einstaklinga, t.d. með því að leggja áherslu á hvatningu og samveru. Margir einstaklingar sem njóta félagslegrar heimaþjónustu hafa mikla þörf fyrir félagslegan stuðning.

INNKAUP OG ÚTRÉTTINGAR

Aðstoð við innkaup og útréttingar telst ekki hluti af heimaþjónustu nema um það sé sérstaklega samið. Í sérstökum tilfellum er hægt að aðstoða við innkaup. Æskilegt er að þjónustuþegi fari með, en annars skal starfsmaður skila afgangi fjármuna og kvittun til hans. Þjónustuþegi ber alla ábyrgð á því að skil á fjármunum séu rétt.

Búnaður sem þarf að vera til staðar fyrir starfsfólk

- Viðeigandi hreinsiefni
- Ryksuga og ryksugupokar
- Skúringarfata og gólfmoppa
- Hreinar tuskur

TIL ÁRÉTTINGAR:

- Ekki er talið eðlilegt að starfsmenn hafi lykla að íbúðum þjónustuþega nema í samráði við yfirmann.
- Miðað er við að þjónustuþegi fái þjónustu í hverri viku.
- Þjónustan skal að jafnaði veitt á dagvinnutíma, frá mánudegi til föstudags.
- Starfsmanni er óheimilt að þiggja greiðslu eða gjafir frá þjónustuþega.

Félagsþjónustan er gjaldfrjáls á Snæfellsnesi til þeirra sem á henni þurfa að halda og fá til þess gert heilsumat. Illa hefur gengið að manna við þrif og tryggja jafna og góða þjónustu allt árið.

Fyrirtæki eða verktakar bjóða víða upp á að selja eftirfarandi þjónustu inn á heimili:

- Regluleg ræsting
- Taka til mat og drykk
- Gefa forpökkuð lyf
- Öryggisinnlit
- Búðarferðir
- Aðstoð við að klæðast/afklæðast
- Aðstoð við að fara í bíl
- Nærvera og félagsskapur
- Gönguferðir
- Aðstoð við þvott og frágang
- Létt tiltekt í eldhúsi og baðherbergi
- Losa rusl
- Setja í uppþvottavél
- Hvetja til sjálfshjálpar

Í ljósi stöðunnar er vert að skoða samstarf við verktaka sem sérhæfir sig fyrst og fremst í þrifum. Þaðan komi að jafnaði tveir starfsmenn saman og sjái um heimilisþrifin. Starfshópurinn bendir á að hér gæti skapast tækifæri til atvinnuuppbyggingar á Snæfellsnesinu sem gæti þá jafnframt selt þjónustuna til annara íbúa sem ekki hafa heilsufarsmat og hafa því ekki rétt á núverandi þjónustu.

Á sama tíma þarf að tryggja að félagslegur þáttur sé tryggður með reglulegri félagslegri heimsókn eða innliti til þeirra sem þess óska í stað þrifa. Með innliti er átt við að litið sé við hjá fólki í stuttan tíma í einu en getur verið oftar en einu sinni í viku. Markmið er að draga úr félagslegri einangrun og bæta öryggi þjónustunotanda.

Á meðan félagsþjónustan er óbreytt þarf að auka samvinnu þjónustu aðila það er heilsugæslu, félagsþjónustu og heimsóknarvina t.d. á vegum Rauða krossins og Aftanskins eða annarra íbúa eða frjálsra félagasamtaka.

Tryggja þarf gott aðgengi að upplýsingum um starfsemi og starfsfólki félagsþjónustu.

Áfram verði markmiðið að efla viðkomandi til sjálfshjálpar og gera honum kleift að búa sem lengst í heimahúsi við sem eðlilegastar aðstæður.

FÉLAGS- OG TÓMSTUNDASTARF

Almennt er talið að þátttaka í félags- og tómstundastarfi auki lífsgæði fólks t.d. með því að draga úr áhrifum hnignunar, hættuna á þunglyndiseinkennum, leiða, streitu og kvíða.

Aftanskin er félag fólks í Stykkishólmi og nágrenni 60 ára og eldra. Markmið félagsins er að efla réttindi eldri borgara sem er gert meðal annars með aðild að Landsamtökum eldri borgara. Einnig er Aftanskin með ýmsa starfsemi s.s. fræðslufundi og kaffisþjall, félagsvist, bocchia, ferðalög og skemmtanir. Núverandi húsnæði Aftanskins rúmar ekki lengur vel sóttu fundi félagsins og því væri æskilegt að tryggja aðgengi að stærri fundarsal fyrir kaffisþjall og fræðslu.

Fjölbreytt félagstarf er í gangi á vegum bæjarins í nánú samstarfi við Aftanskin. Í boði er íþróttastarf bæði í sal og í líkamsræktaraðstöðu, fræðsla, smíði, myndmennt, handavinna og karlakaffi. Stykkishólmsbær hefur fjármagnað þessi verkefni, m.a. útvegað starfsfólk til að sinna þeim eða greitt verktökum sérstaklega fyrir að sinna þessari þjónustu.

Þjónustu eins og heimsóknarvini, akstursvini, hundavini eru mikilvæg viðbót og geta aukið lífsgæði þeirra sem njóta.

Með smíðaverkstæði mætti tryggja aðstöðu fyrir óhreinlega vinnu t.d. í Setrinu. Aðstaða sé þannig aðgengileg þegar hentar.

Mikilvægt er að tryggja aðgengi að eldhúsaðstöðu fyrir félagsstarf.

Huga þarf að fjölbreytni í félagsstarfi og finna upp á nýjum hlutum í samvinnu við Aftanskin og öldungaráð. Mikilvægt er að tryggja að starfið sé áfram drifið af frumkvæði Aftanskins og íbúa með stuðning frá starfsfólki og utanumhaldi. Verkefnið að stilla saman strengi þessara aðila og virkja sem felsta.

HEILSUEFLANDI STARF

Heilsa er líkamleg, andleg og félagsleg vellíðan en ekki einungis það að vera laus við sjúkdóma og örorku. (Stjórnarráð Íslands, 2013)



<https://www.landlaeknis.is/heilsa-og-lidan/verkefni/item28551/Heilsueflandi-samfelag>

Í aldursþópnum 60 ára og eldri mun fjölga mikið og hann mun verða stærri hluti af mannlífnum á komandi árum. Hærrí aldur getur haft í för með sér aukið álag á heilbrigðiskerfi ef ekki er gripið inn í. Heilbrigðara fólk sem þarf ekki að leita til læknis eða nýta sér kerfið dregur úr álaginu. Aukið heilbrigði eldra fólks er líklegt til að draga úr útgjöldum í heilbrigðismálum í framtíðinni. Það felast því mikil tækifæri í heilsueflandi starfi. Því ber bæði sveitarfélögum og ekki síður ríkinu að setja fjármagn í málaflokkinn. Regluleg hreyfing fyrirbyggir fjölda sjúkdóma og er árangursrík leið í endurhæfingu auk þess sem það hefur félagslegt gildi í baráttunni við einmanaleikann. Heilsueflandi starf er því mikilvæg efnahagsaðgerð til framtíðar lítið.

Stykkishólmsbær hefur í gegnum tíðina, með því að koma að uppbyggingu göngustíga, góðu aðgengi að úti- og innisundlaug og verkefninu heilsuefling 60+, stigið skref í að auðvelda íbúum að taka ábyrgð á eigin heilsu, þó alltaf megi gera betur.

Stykkishólmsbær hefur stigið stórt skref hvað heilsueflingu eldra fólks varðar, með því að setja af stað í samvinnu við íþróttakennara verkefnið Heilsa60+. Fyrir utan að hafa góð áhrif á heilsu eldra fólks hefur verkefnið haft góð áhrif á þátttöku í öðru félagsstarfi og fjölgað félögum Aftanskins. Mikilvægt að tryggja framgang heilsueflingarverkefnis til framtíðar.

Tækifæri til að efla heilsueflingu enn frekar gæti falist í uppsetningu heilsustíga með æfingastöðvum og með útgöngum. Stofna mætti leshring með vetvangsferðum eða sögugöngum til að hvetja stærri hóp til að hreyfa sig og sækja í félagskap.

Leggja má áherslu á að viðhalda og efla göngustíga í samstarfi við eldri borgara. Horfa mætti til nýlegs verkefni í Hveragerði en búið er að kynna það fyrir Aftanskin.

Mikilvægt að hámarka nýtingu á aðstöðu sem fyrir er eins og sundlaug og íþróttaaðstöðu utan annatíma til forvarnar-, heilsueflingar og félagsstarfs.

Horfa til þess að nýta styrk félagasamtaka og íþróttafélaga til að bæta lífsgæði og koma í veg fyrir ótímabæra öldrun. Það er t.d. gert með því að styðja sérstaklega við bakið á félagasamtökum og íþróttafélögum sem bjóða upp á viðburði, starf eða æfingar fyrir eldra fólk.

DVALARHEIMILIÐ OG ÍBÚÐIR VIÐ SKÓLASTÍG.

Dvalarheimilið er sjálfseignastofnun með hjúkrunnarrýmum sem hefur verið rekin af Stykkishólmsbæ með greiðsluþátttöku frá ríkinu. Árið 2021 störfuðu 29 starfsmenn við Dvalarheimilið í tæplega 20 stöðugildum.

Núverandi fjöldi hjúkrunar-, dvalar- og dagdvalarrýma að Skólastíg eru 15 almenn hjúkrúnarrými, 1 dvalarrými og 2 dagdvalarrými. Búseturéttaríbúðir eru 16 og af þeim eru 2 einstaklingsíbúðir.

Auk daglegrar umönnunar hefur ýmis önnur þjónusta verið veitt. Vikulegar heimsóknir verið frá lækni. Helgistundir hafa verið í setustofu. Sóknarprestur aðstoðað við ýmis mál, bæði trúarlega þjónustu og önnur persónuleg mál. Guðsþjónustur verið haldnar í matsal heimilisins.

Boðið hefur verið upp á fótisnyrtingar og hárgreiðslu á staðnum. Á dvalarheimilinu er iðjuþjálfari sem sér um leikfimi, hvers kyns iðju og aðra afþreyingu 2-3 daga vikunnar. Reynt er að hafa virknina sem fjölbreyttasta til að mæta þörfum hvers og eins. Að auki er boðið upp á samveru og afþreyingu 4 daga vikunnar; lestur úr bókum og blöðum, tónlist, söng, spil, spjall, handmennt og aðra dægurstyttingu.

Máltíðir eru framreiddar í matsal heimilisins. Það skapar heimilislegt andrúmsloft að íbúar borði saman í borðstofu og njóti þar einnig samveru við aðra íbúa, ættingja og vini. Boðið er upp á heita máltíð sjö daga vikunnar í hádeginu en léttu rétti á öðrum tímum.

Matmálstímar eru sem hér segir:

Morgunverður.....kl. 08.00 - 10.00

Hádegisverðurkl. 11.30 - 12.30

Síðdegiskaffikl. 15.00 - 16.00

Kvöldverður.....kl. 18.30 - 19.00

Kvöldkaffikl. 20.30

Eldri borgarar og öryrkjar hafa getað fengið keyptan mat, bæði stakar máltíðir og fullt fæði og ýmist borðað á staðnum eða fengið matinn sendan heim. Einnig hefur verið boðið upp á að kaupa þvottþjónustu af dvalarheimilinu.

Frá árinu 1991 hafa verið reknar íbúðir; svokallaðar búseturéttaríbúðir samtengdar Dvalarheimilinu og um tíma fylgdi þeim salur sem nú hefur verið breytt í íbúð. Salur þessi var áður nýttur til tómstunda- og félagsstarfs fyrir alla eldri borgara í bænum. Íbúar búseturéttaríbúða eiga rétt á sömu heimaþjónustu og aðrir íbúar bæjarins. Öryggisbjöllur eru í hverri íbúð auk þess sem íbúðirnar hafa notið góðs af nálægð við Dvalarheimilið með annarri þjónustu sem þar er veitt til hjúkrunnarrýma.

Markmið með rekstri búseturéttaríbúða er að mæta þörfum íbúa sem þar búa, stuðla að sjálfstæði þeirra s.s. hvað varðar fjármál og heimilishald og stuðla að sem mestri sjálfsbjargargetu hvers og eins. Þeim er ætlað að vera íbúum hentugur bústaður þar sem þeir geta haldið eigið heimili sem lengst við ákjósanlegar aðstæður. Með því móti er leitast við að fresta eða koma í veg fyrir dvöl í hjúkrúnarrými. Öllum sem náð hafa 65 ára aldri er heimilt að sækja um búseturéttaríbúð. Bæjarráð Stykkishólmsbæjar hefur heimild til að víkja frá skilyrðum um aldur. Uppfylli umsækjandi skilyrði eða hafi fengið undanþágu fer viðkomandi neðst á biðlista eftir íbúð. Þegar íbúð losnar er þeim sem efstur er á listanum boðin íbúðin. Forgang til úthlutunar hafa þeir sem átt hafa lögheimili í Stykkishólmi sl. tvö ár. Umsækjandi sem ekki þiggur íbúð færast neðst á listann. Hafni umsækjendur sem eru sambýlisfólk og/eða hjón einstaklingsíbúð halda þau óbreyttu sæti sínu á biðlistanum eftir að einstaklingsíbúðin gengur út.

Undanfarin ár hefur fjöldi á biðlista fyrir búseturéttaríbúð að Skólastíg 14 verið á bilinu 15-20 umsóknir. Staðan í janúar 2022 er þannig að 17 umsóknir eru á biðlista frá fólki með lögheimili í Stykkishólmi og 5 umsóknir frá fólki með lögheimili utan Stykkishólms. Til samanburðar þá kemur fram í skýrslu starfshóps frá 2006 að jafnaði hafi verið 6 - 10 umsóknir á biðlista eftir íbúðum. Í skýrslu nefndar frá 2010 um „uppbyggingu á þjónustu og búsetuurræðum fyrir aldraða og fatlaða í Stykkishólmsbæ“ kemur fram að á biðlista eftir þjónustuíbúðum séu 15 umsóknir. Ljóst er á þessu að þróunin stefnir í eina átt og mikilvægt að bregðast við henni sem fyrst.

2. KAFLI ÞRÓUN ÍVELFERÐAR- OG HEILBRIGÐISÞJÓNUSTU

Nú stendur fyrir dyrum flutningur á hjúkrunarrýmum í húsnæði HVE að Austurgötu og samkvæmt upplýsingum frá forstjóra HVE verða rekin þar 18 hjúkrunarrými og af þeim 3 rými skráð á sjúkradeild HVE. Gert er ráð fyrir að eitt þessara 18 hjúkrunarrýma verði nýtt til að bjóða upp á skammtímainnlagnir/hvildarinnlagnir. Einstaklingar sem nýta slíka innlagnir þurfa að hafa gilt færni og heilsumat. Í drögum að stefnu um heilbrigðisþjónustu sem unnin var árið 2021 fyrir Heilbrigðisráðuneytið er gengið út frá því að tryggja verði fjölda dagvalarrýma sem nemur 10% af fjölda íbúa 80 ára og eldri. (Virðing og reisn, Drög að stefnu um heilbrigðisþjónustu fyrir aldraða, unnið fyrir heilbrigðisráðuneytið í júní 2021)

Starfshópnum var m.a. falið að koma með tillögur að framtíðarnýtingu húsnæðis að Skólastíg 14.

Tillaga starfshópsins er að komið verði fyrir íbúðum á efri hæð hússins og neðri hæðin verði first og fremst nýtt til að efla félagsaðstöðu og þjónustu. Þ.e.a.s á neðri hæð verði félagsmiðstöð fyrir íbúa bæjarins 60 ára og eldri og að sjálfsgöðu íbúa hússins. Horft verði til framtíðar í þessum efnum og að aðstaðan geti sinnt stækkun við Skólastíg 14 og fjölgun íbúa 60 ára og eldri í bæjarfélaginu. Með því að félagsstarf færast yfir í Skólastíginn er leitast við að efla starfið í góðri samvinnu við Aftanskin.

Eins verði þar borðsalur þar sem verði hægt að kaupa sér mat, þvottúsi fyrir íbúa Skólastígs og aðra íbúa bæjarins 60 ára og eldri sem óska eftir þeirri þjónustu. Starfshópurinn leggur einnig til að horft verði til framtíðar hvað aðstöðuna varðar t.d. fyrir rafskutlur og önnur hjálpertæki framtíðarinnar. Mikilvægt að áfram verði tryggt að fólk geti fengið heimsendan mat. Tryggja þarf aðgengi að líkamsræktartækjum í húsinu og sjálfsgötu að skoða nýtingu á göngum hússins til þessa.

Mikilvægt er að aðstaða fyrir dagdvöl sé til staðar að Skólastíg 14. Neðrihæð geti nýst fyrir félagslega dagdvöl ef á þarf að halda. Miða þarf við að hægt verði að taka á móti allt að 5 einstaklingum. Þar verði aðstaða fyrir einstaklingsmiðaða þjónustu. Gera þarf ráð fyrir hvíldarrými með góðum stólum og aðstöðu til böðunar.

Mikilvægt er að tryggja sérhæfða aðstöðu í bæjarfélaginu fyrir eldra fólk með gott aðgengi fyrir fóttaaðgerðir, hársnyrtingu,

nudd, iðju- og sjúkrabjálfun. Skoðað verði með tilliti til rýmis hvort hægt væri að bjóða upp á þessa þjónustu við Skólastíg. Starfshópurinn leggur þó frekar til að samnýta aðstöðu sem er ætlað að koma upp inn í rými Heilsugæslunnar, m.a. til að þjónusta hjúkrunarrýmin.

Húsreglur verði settar upp og farið yfir þær með núverandi og nýjum íbúum hússins. Farið verði yfir núverandi úthlutunarreglur og þær endurskoðaðar, t.d. að boðið verði upp á val um íbúðaskipti úr stærri íbúð yfir í einstaklingsíbúð ef maki fellur frá og einstaklingsíbúð losnar. Þetta sé gert til þess að nýting verði sem best.

Íbúaráði við Skólastíg verði komið á sem fundi reglulega með bæjaryfirvöldum þannig að íbúar hafi meira að segja um eigið heimili og geti komið sínum skoðunum og hugmyndum á framfæri á sem eðlilegastan hátt.

Tryggja þarf öryggi og félagslega þætti íbúa hússins ásamt góðri þjónustu áfram. Starfsmenn / húsvörður verði í húsinu dag og kvöld. Huga þarf að útfærslu á vöktun, brunavörnum og sjúkra-/bjöllukallkerfi.

Huga þarf að þvottaaðstöðu og hvort boðið verði upp á þvott með þjónustu eða íbúum veittur aðgangur að þvottaaðstöðu.

Ábendingar komu frá íbúum um viðhald og öryggismál að Skólastíg 14. Eins og fram kom í skýrslu frá 2006 þá ber að tryggja reglubundið viðhald eins og á öðrum eignum bæjarfélagsins og lögð áhersla á að sinna því vel og þarf að gæta þess að það sé gert jafnt og þétt.

HOLLVINASAMTÖK DVALARHEIMILIS ALDRAÐRA Í STYKKISHÓLMÍ.

Hollvinasamtökin hafa lagt íbúum að Skólastíg 14 lið á einn og annan hátt. Samtökin voru stofnuð í þeim tilgangi að hlúa að fólkinu ekki síður en byggingunni. Hlutverk félagsins verði að skipuleggja sjálfboðavinnu, hvort sem það er með vinnuframlagi, heimsóknnum til íbúa eða öðru.

Starfshópurinn telur starf hollvinasamtakana mikilvægt og vonar að samtökin muni starfa áfram íbúum Skólastígs til heilla. Leitað verði leiða til að styðja við og virkja samtökin áfram við uppbygginu og félagsstarfs.

ÖNNUR ÞJÓNUSTA

MÁLTÍÐIR

Leggja þarf áherslu á að umhverfi og máltíð sé heimilislegt og hlýlegt. Fullt fæði telst vera morgunverður, hádegisverður, eftirmiðdagskaffi, kvöldverður og kvöldhressing. Að minsta kosti ein máltíð, annað hvort hádegisverður eða kvöldverður, skal vera heit máltíð. Tími milli matmála, frá morgni til kvölds, skal að jafnaði ekki vera lengri en 3-4 klst. og tíminn frá kvöldhressingu til morgunverðar skal ekki vera lengri en 11 klst. Samsetning fæðunnar skal taka mið af Handbók um mataræði aldraðra þar sem er að finna ráðleggingar embættis landlæknis um mataræði og næringarefni (Handbók fyrirtækja í velferðarþjónustu fyrir íbúa hjúkrunarheimila, 2017)



<https://samtok.is/hagnytar-upplýsingar/handbok-sfv-fyrir-ibua-hjukrunarheimila/>

Liður í því að gera samfélag aldursvænt og heilsueflandi er að bjóða upp á góðan og hollan mat. Að tryggja gott aðgengi og upplýsingar um máltíðir og síðast en ekki síst veita fræðslu um næringu og hollustu. Hluti af verkefni endurhæfingar í heimahúsum getur verið næringarfræðsla og upplýsingar um hvar nálgast megi næringarníkan tilbúinn mat.

IÐJUBJÁLFUN

Iðjubjálfar veita viðtæka ráðgjöf til einstaklinga og aðstandenda þeirra sem eru með ýmiskonar skerðingar á færni sem er tilkomin vegna hækkandi aldurs, veikinda eða fötlunar.

Iðjubjálfar fara m.a í heimilisathuganir til þess að meta færni einstaklinga m.t.t. athafna daglegs lífs, meta þörf fyrir hjálpartæki, veita ráðgjöf, sinna eftirfylgd o.fl.

Markmið með iðjubjálfun er að einstaklingar geti betur tekist á við athafnir daglegs lífs og búið lengur heima við sem best lífsgæði. Vill starshópur upplýsa um mikilvægi iðjubjálfa og leggja til aukna þjónustu iðjubjálfa til framtíðar með aðsetur að Skólastíg 14 sem jafnframt fari í heimahús.

AKSTURSPJÓNUSTA

Reglur um akstursþjónustu aldraðra í Stykkishólmi voru samþykktar af bæjarstjórn 28. janúar 2021. Markmið þjónustunnar er að gera íbúum kleift að búa lengur heima.

Skilyrði fyrir samþykki umsóknar um akstursþjónustu Stykkishólmsbæjar eru:

1. Umsækjandi skal eiga lögheimili í Stykkishólmi.
2. Umsækjandi skal vera 67 ára eða eldri.
3. Umsækjandi skal búa sjálfstætt.
4. Umsækjandi skal vera ófær um að nota aðrar samgöngur vegna langvarandi hreyfihömlunar.
5. Umsækjandi hefur ekki aðgang að eigin bifreið.

Þjónustusvæðið takmarkast við Stykkishólmsbæ og skal notandi vera tilbúinn til brottfarar í anddyri brottfararstaðar á umsömdum tíma. Við sérstakar aðstæður má veita notanda aðstoð við að komast frá brottfararstað í bílinn. Ökumanni er ekki skilt að bíða á meðan notandi sinnir erindi sínu. Bílstjórum er ekki heimilt að sinna sendiferðum fyrir notanda. Gjald fyrir akstursþjónustu er samkvæmt gjaldskrá Stykkishólmsbæjar sem er nú 500 kr. Fyrir hverja ferð.

Þjónustan hefur verið í boði einu sinni í viku frá kl. 13:00 til kl. 15:00. Tryggja þarf áframhaldandi akstursþjónusta og leitast við að efla hana eftir þörfum. Stykkishólmsbær skoði að eignast bíl eða geri samning við aðila sem getur þjónustað alla s.s. fólki í hjólastól.

ÝMIS ÞJÓNUSTA

Elli- og örorkulífeyrisþegar fá lækun á fasteignaskatti miðað við tekjur á skattframtali.

Afslátturinn fer eftir tekjufjárhæð. Afslátturinn gildir vegna eigin húsnæði sem viðkomandi

býr í. Eldra fólki hefur staðið til boða að kaupa aðstoð við garðslátt á sumrin. Nánari upplýsingar um gjöld og skatta má finna í kafla um kostnað og þjónustu.

Íbúar bæjarins sem eru orðnir 67 ára fá ókeypis í Sundlaug Stykkishólms.

Einnig er rétt að minna hér á að fjöldi fyrirtækja og stofnana í bænum veitir eldri borgurum afslátt af vöru og þjónustu.

KENNSLA OG MENNTUN

Þekking, reynsla og ánægja starfsfólks stuðlar að gæðum þjónustunnar. Störfingjar þurfa að vera eftirsóknarverð og bjóða upp á skapandi og heilbriggt vinnuumhverfi þar sem hæfileikar hvers og eins fá notið sín. Leggja þarf áherslu á fræðslu og þjálfun starfsfólks og að starfsfólk af erlendum uppruna fái þjálfun í að tjá sig á íslensku. Tryggja þarf starfsfólk aðgang að tæknilausnum, góða starfsaðstöðu og þekkingu til að geta leyst af hendi mikilvæg verkefni.

Til að geta veitt góða þjónustu þarf gott og vel menntað starfsfólk. Það væri hagur í ef fjölbrautaskóli Snæfellinga kæmi þar inn með nám fyrir sjúkraliða og félagsliða. Skólinn stæði líka fyrir námskeiðum fyrir þennan hóp. Íslensku nám fyrir erlenda starfsmenn sem starfa í kringum umönnun þarf að vera til staðar.

Umönnun og hjúkrun einstaklinga með heilabilun er vaxandi þáttur í þjónustu við eldri borgara og því mikilvægt að þróa sérhæfða þekkingu innan heimaþjónustu sem sinna sérstaklega þessum hópi. Tryggja þarf að starfsfólk fái sérstaka kennslu og þjálfun í umönnun og samskiptum við fólk með heilabilun. Starfsfólk þarf að hafa þekkingu á þeim einkennum sem benda til heilabilunar og stuðla að því að viðkomandi fái sem fyrst viðeigandi greiningu. Bjóða þarf upp á valkosti í stuðningi fyrir heilabilaða og taka sérstaklega tillit til þess álags sem er á aðstandendum þeirra.

Ríkiskaup, fyrir hönd Félagsmálaráðuneytisins, hafa óskað eftir tilboðum í kennslu í tölvulæsi fyrir eldra fólk. Um er að ræða sérsniðna kennslu sem hjálpar eldra fólk um allt land að nýta sér þjónustu og rafræn samskipti á netinu með það að markmiði að draga úr félagslegri einangrun, njóta afþreyingar á netinu og auka notkun á þjónustusiðum. Starfshópur leggur áherslu á að fylgst verði með þessu og Stykkishólmsbær óski eftir þátttöku í þessu verkefni.

AÐGENGI FYRIR ALLA

Líkt og kom fram í skýrslu á vegum Stykkishólmsbæjar um stefnumörkun í málefnum aldraðra frá 2006 þarf að gera átak í að bæta aðgengi fyrir alla. Umhverfi og stofnanir bæjarfélagsins þurfa að vera aðgengilegar öllum. Má þar t.d. nefna að gangstéttar þurfa að vera heilar og með skábraut. Við endurbætur á gangstéttum þarf að hafa í hug að rafskutlur getið með góðu móti nýtt gangstéttakerfi um bæinn.

ÖLDUNGARÁÐ

Stefnt er að því að aldraðir fái tækifæri til að þroska og nýta hæfileika sína til fulls og að þeir taki þátt í stefnumótun og framkvæmd mála sem hafa bein áhrif á líf þeirra og afkomu. Eldri borgarar eiga að hafa tækifæri til að deila þekkingu sinni og hæfileikum með yngri kynslóðum og þjóna samfélaginu eins og hentar áhugasviðum og getu þeirra. (Mannréttindaskrifstofa Íslands, e.d.)



<https://www.humanrights.is/is/mannrettindi-og-island/mannrettindi-akvedinna-hopa/aldradir>

Árið 2018 tóku í gildi ný og breytt ákvæði um samráð milli notenda félagsþjónustu sveitarfélaga. Samkvæmt þeim tók notendaráð í málefnum eldri borgara, svo kölluð öldungaráð við hlutverki sem áður var gert ráð fyrir að þjónustuhópur aldraðra hefðu með höndum. Það er því lagaleg skylda sveitarfélagana að tilnefna fulltrúa í ráðið og leita samráðs varðandi málefni eldri borgara. Meginmarkmið með öldungaráði er að skapa samráðsvettfang þar sem fjallað er um þjónustu við aldraða, framkvæmdina og þróun málaflokksins. Í gegnum ráðið skapast vettvangur fyrir eldra fólk að hafa áhrif og halda virkni. Stykkishólmsbær býr einnig vel að hafa Aftanskin félag eldri borgara sem vettvang til að efla starfið og halda uppi virkni einstaklinga. Mikilvægt er að bæjarfélagið, öldungaráð og Aftanskin vinni vel saman og ekki sjálfsagt að öflugt félag eins og Aftanskin sé starfandi. Því er mikilvægt að hlúa vel að því.



3. KAFLI

FJÖLBREYTT ÚRRÆÐI TIL FRAMTÍÐAR

Samkvæmt nýlegri greiningu sem KPMG gerði fyrir SSV þá eru búseturéttaríbúðir að Skólastíg flokkaðar sem öryggis/þjónustuíbúðir.



<https://ssv.is/wp-content/uploads/2022/02/Fylgiskjal-4-Greining-KPMG.pdf>

Það er niðurstaða starfshópsins af samráði sem leitað var eftir við íbúa á kynningafundum sem hópurinn hélt, að mikill áhugi er meðal eldri borgara í Stykkishólmi að byggður verði nýr íbúðakjarni með fjölbreyttri þjónustu þar sem hver og einn getur valið eftir hentugleik og boðið upp á misstórar íbúðir með fjölbreyttu greiðslufyrirkomulagi.

Um ræðir þjónustuíbúðir, búseturéttaríbúðir og eða leiguíbúðir með sameiginlegri félagsaðstöðu fyrir íbúa 60 ára og eldri. Þetta er hægt að byggja í áföngum rétt eins og gert hefur verið í Þorlákshöfn. Eins væri góður kostur að skoða sambýli fyrir ca 5 – 7 manns og reka það eftir Eden hugmyndafræðinni. Það væri einskonar millistig milli sjálfstæðrar búsetu og hjúkrunarrýmis.

Tryggja verður aðstöðu fyrir dagdvalarleyfi í bæjarfélaginu. Starfshópurinn leggur áherslu á að dagdvöl fyrir heilablaða sjúklinga verði komið fyrir hjá HVE með hjúkrunarrýmum. Sú staðsetning væri heppilegust fyrir þessa þjónustu.

Samþætting milli HVE og félagsþjónustu verði komið á starfssvæði HVE. Skoða vel með innliti kvölds og morgna. Stilla saman komu HVE og félagsþjónustuna, þannig tryggja að heimsókn heimahjúkrunar og félagsþjónustu sé ekki sama dag.

Mikilvægt er að tryggja öryggi einstaklings og þegar þannig er komið að áhyggjur heimahjúkrunar eru orðnar miklar að fara frá eldri borgara þar sem ekki er vitað hvað langt er í að næsta heimsókn komi. Ýmislegt getur komið upp á og enginn ættingi eða vinur til staðar sem kíkir við. Mikilvægt er fyrir þennan hóp að upplýsa um lyf og hjálpartæki og að þau finni fyrir öryggi. Núna eru þrír starfsmenn að sinna heimahjúkrun í hlutastarfi með um 30 skjólstaðinga.

Tryggja þarf aukna endurhæfingu í heimahúsum með það fyrir augum að koma fólki af stað t.d. eftir erfið veikindi. Hugmyndafræði endurhæfingar í heimahúsum hefur það að markmiði að stuðla að sjálfstæði, auknu öryggi og sjálfsbjargargetu, betri lífsgæðum og meiri virkni.

Með þeirri nálgun er stutt við getu eldri borgara til búsetu á eigin heimili þó þeir upplifi erfiðleika við athafnir daglegs lífs vegna færniskerðingar eða í kjölfar slysa og eða veikinda. Þjónustan felst í því að virkja notendur og styrkja þá til að vera virkir þátttakendur í eigin lífi eins lengi og mögulegt er. Endurhæfingin er veitt af fagaðilum og fer þjónustan öll fram inn á heimili viðkomandi og í hans daglega umhverfi.

Samstarfsnefnd Samband íslenskra sveitarfélaga hefur lagt til að sinna þurfi betur þjónustu við heilablaða. Sett verði fram stefna í málefnum fólks með heilabilun. Komið verði á miðlægre skráningu á fjölda einstaklinga með heilabilun og stuðningur og samráð við aðstandendur sem sinna umönnun við fólk með heilabilun verði aukinn.

NIÐURSTÖÐUR SAMRÁÐSHÓPS SSV UM ÖLDRUNARMÁL Á VESTURLANDI

Samráðshópur SSV um öldrunarmál á Vesturlandi lagði til að eftirfarandi fjögur verkefni um aukna samvinnu verði útfærð og falin ákveðnum aðilum á Vesturlandi að gera tilraun með.

- Stofnun endurhæfingarteymis
- Nýtt skipulag á rekstri öldrunarmála með miðstöð öldrunarþjónustu
- Heilsuefling og félagsleg þátttaka eldri borgara
- Samráðsvettvangur öldrunarmála á Vesturlandi

ENDURHÆFINGARTEYMI

Nú þegar er komin góð reynsla á stofnun endurhæfingarteymis innan Reykjavíkurborgar með samþættingu heimahjúkrunar og heimilishjálpar. Endurhæfing í heimahúsi er nú hluti af heimaþjónustu Reykjavíkurborgar. Í endurhæfingarteyminu starfa iðjubjálfar, íþróttfræðingar, hjúkrunarfræðingar, sjúkrabjálfarar, sjúkraliðar, félagsliðar og næringarfræðingar sem veita ráðgjöf. Sjúkratryggingar greiða 60% af kostnaði og Reykjavíkurborg 40%.

Markmið með endurhæfingarteymi er að styðja við áframhaldandi búsetu í heimahúsum með því að auka sjálfsbjargargetu, lífsgæði og félagsþátttöku og þannig draga úr eða seinka mögulegri þjónustuþörf og eftirspurn eftir dýrum hjúkrunarrýmum.

NÝTT SKIPULAG Á REKSTRI ÖLDRUNARMÁLA MEÐ MIÐSTÖÐ ÖLDRUNARÞJÓNUSTU

Lagt er m.a. til að stofnuð verði sameiginleg miðstöð öldrunarþjónustu á vegum sveitarfélaga á Snæfellsnesi, hjúkrunarheimilum og HVE með það að markmiði að gera öldrunarþjónustu skilvirkari alla daga ársins.

Skipuð verði verkefnisstjórn fyrir svæðið sem sinni samskiptum og þjónustu við aldraða með víðtækar þarfir aldurshópsins í huga. Horft verði til samþættingar á sviði félagslegrar og heilbrigðislegrar heimaþjónustu, dagvistunar, hvíldarinnlagna, félagsstarfs og hjúkrunar.

Með þessu verði til ein sameignileg upplýsingátt sem hýsa mun allar upplýsingar er varða notandann og aðstandendur. Þannig verði einfaldað aðgengi að öldrunarþjónustu á svæðinu og notandanum um leið tryggð hámarks öryggi í upplýsingaöflun og samskiptum við eina stofnun með allar upplýsingar á einum stað.

Mynduð verði þrjú fagsvið sem stofnunin mun starfa eftir:

- Rekstrarsvið, sem sæi alfarið um daglegan rekstur og fjárreiður stofnunarinnar. Sviðið annist starfsmannamál og beri ábyrgð á rekstri allra eininga undir miðstöð öldrunarmála og vinni þvert á hin tvö sviðin sem eru útlistuð hér á eftir.
- Félags- og þjónustusvið, sem veiti félagslega aðhlyningu. Undir sviðinu heyra sérfræðingar félagsmála og aðrir starfsmenn félagsmála.
- Hjúkrunarsvið, sem færi með málefni almennra heimilislækninga, lyfjagjafa og sinni neyðarköllum. Þar starfi sérfræðingar í lækningum, hjúkrun og umönnun, meinatækni, röntgen o.fl.

Ávinningur með miðstöð öldrunarþjónustu er helst talinn vera að „nánari samvinna mun stuðla að heildstæðari þjónustu sem fækki „gráum svæðum“ og mögulegum hindrunum í kerfinu. Stjórnun á verkefnum yrði á hendi eins aðila eða verkefnastjórnar yfir miðstöð öldrunarmála á svæðinu með faglegri stjórnun. Skýrir verkferlar munu brúa bil á milli þjónustuaðila. Betri yfirsýn, aukin gæði þjónustu, einfaldari upplýsingargjöf og vonandi, með tíð og tíma, víðtækara þjónustuframboði en nú er“.



<https://ssv.is/wp-content/uploads/2022/02/2022-Lokasky%CC%81rsla-SO%CC%88V.pdf>

HEILSUEFLING OG FÉLAGSLEG ÞÁTTTAKA ELÐRI BORGARA

Aðilar að samstarfi um heilsueflingu og aukna félagslega þátttöku eldra fólks yrðu öll sveitarfélög á Vesturlandi, HVE og sjálfseingarstofnanir í öldrunarþjónustu. Markmið starfsins væri að bæta heilsu og að auka hreyfingu og félagslega þátttöku eldri borgara. Það verði gert m.a. með því að:

Öll sveitarfélög á Vesturlandi marki sameiginlega stefnu er varðar heilsueflingu eldra fólks og yrði stefnan nýtt til að vinna aðgerðaáætlun með það að leiðarljósi að sinna reglulegu stöðumati, eftirfylgni og árangursmælingum. Þannig að öllum öldruðum verði auðveldað „að búa við öryggi, sjálfræði, ástunda heilbrigða lífnaðarhætti og hlúa að sinni heilsu og líðan m.t.t. áhuga, heilsufars og færni“.



<https://ssv.is/wp-content/uploads/2022/02/2022-Lokasky%CC%81rsla-SO%CC%88V.pdf>

HVE og sveitarfélög á vesturlandi með samstarfssamningi sín á milli tryggja gott samstarf, útrými óskilgreindum þjónustusvæðum þeirra á milli eða svokölluðum gráum svæðum í þjónustu við aldraða. Þannig verði möguleikar fyrir eldra fólk til að ástunda heilbrigða lífnaðarhætti og búa við bestu mögulegu heilsu og líðan hámarkaðir.

Með bættri gagnasöfnun í gegnum reglulegar kannanir verði fylgst betur með heilsu og líðan aldraðra, lífnaðarháttum og félagslegum aðstæðum auk annarra áhrifaþátta heilbrigðis. Gögnin verði nýtt af HVE og sveitarfélögum með það að markmiði að bæta þjónustu og heilsueflingarstarf. Gögn séu þannig notuð til að meta þarfir, vinna að úrbótum og fylgjast með árangri aðgerða.

Með samstarfssamingi verði tryggt að heilsueflandi samtöl verði framkvæmd í sveitarfélögum í samstarfi heilbrigðis- og félagsþjónustu, heilsueflandi móttökur verði til staðar á öllum heilsugæslustöðvum og hlutverk beggja þjónustupátta gagnvart heilsueflingu aldraðra verði efti.

Með samningi við Símenntunarmiðstöð Vesturlands verði tryggt að eldra fólk sé boðið upp á reglulega fræðslu um heilbrigða lífnaðarhætti og fái viðeigandi forsendur til að

vernda og bæta eigin heilsu. Veittar upplýsingar um hvernig best er að vinna að bættri heilsu og um þá þjónustu og aðstöðu sem er í boði.

Starfsfólk stuðningsþjónustu og heimahjúkrunar verði tryggð viðeigandi símenntun, þjálfun og stuðningur til að styðja við heilsueflingu aldraðra í þjónustu við einstaklingana í samræmi við þarfir þeirra hverju sinni.

Ávinningur með samstarfi um heilsueflingu og aukna félagslega þátttöku eldra fólks yrðu fyrir utan bættu almenna heilsu að eldra fólk dveldi lengur heima, eftirspurn eftir hjúkrunarrýmum minnkaði og færri innlagnir á sjúkrahús.

SAMRÁÐSVETTANGUR ÖLDRUNARMÁLA Á VESTURLANDI

Aðilar að samráðsvettvangi öldrunarmála yrðu öldrunarstofnanir á Vesturlandi, sveitarfélög á Vesturlandi, SSV, HVE og félags- og Skólaþjónusta Snæfellsness.

Markmið samráðsins væri að efla samtal og samráð á milli aðila sem sinna öldrunarþjónustu og miðla þannig upplýsingum og þekkingu á milli svæða og stofnanna.

SSV hefði það hlutverk að skipa samráðshóp og halda utan um skipulag og dagskrá funda. Haldnir yrðu reglulegir fjárfundir þar sem vettvangur yrði til að bera saman verkefni og deila aðferðum, lausnum og upplýsingum um almennan rekstur á milli aðila. Kostnaður af fundunum yrði í lágmarki, og reiknað með að framlög stofnananna yrðu í formi vinnuframlags fundaraðila.

SKÓLASTÍGURINN (TEIKNINGAR AÐ TILLÖGU NR. 1 OG 2)

Meðfylgjandi teikningar í viðauka eru grófmótaðar tillögur að möguleikum varðandi nýtingu húsnæðis að Skólastíg 14 eftir flutning hjúkrunarrýma. Tillögurnar taka mið af því að kostnaði við niðurbrot milliveggja og lagnaleiðir sé haldið í lágmarki.

Á efri hæð er tillaga um að koma fyrir fjórum íbúðum að stærð á bilinu 65-70 fermetrar með gang og aðgengi um suðurhlíðina. Miðju stigagangur upp á 2. Hæð yrði fjarlægður og rýmið undir núverandi stigagang nýttist fyrir íbúð á efri hæð. Vegna lagnaleiða var tekin ákvörðun í tillögum starfshóps að snúa svölum í norður en ekki suður. Skiptar skoðanir gætu orðið meðal íbúa um notagildi svala á norður.

Tvær tillögur ([Númer 1 og 2 sjá í viðauka](#)) eru settar fram fyrir neðri hæð, sem báðar ganga út frá því að nýta alla hæðina undir sameiginlegt rými. Þar er lagt til að komið verði fyrir eldhúsi með meðfylgjandi rýmum, borðsal sem einnig getur nýst fyrir félagsstarf, fjölnota rými með færanlegum milliveggjum og skápum eða geymslulausnum fyrir t.d. félagsaðstöðu, hvíldarrými, þvottahúsi, baðaðstöðu, geymslu, starfsmannaaðstöðu og salernum.

Eins og staðan er í mars 2022 er aðgengi með hjólastóla ekki gott inn á núverandi salerni og baðherbergi. Núverandi geymslu mætti nýta undir stækkun á salernisaðstöðu. Skoðað verði að nýta laus rými t.d. á göngum og í kringum stiga fyrir hjól, rafskutlur eða aðra hreyfihluti.

Skoða mætti að stækka einstaklingsíbúð á neðri hæð ([sjá tillögu 1 í viðhengi](#)). Þó svo að starfshópur bendi á þennan kost þá tekur hann ekki afstöðu til hvort þörf sé á því. Einnig mætti skoða að breyta fyrirkomulagi einstaklingsíbúða ([sjá tillögu 2 í viðhengi](#)), þannig að ekki sé gengið beint inn í svefnrými og möguleikar skoðaðir á geymslurými eða læstum geymsluskápum komið fyrir á gangi, fyrir íbúðir sem ekki hafa slíkt.

Fyrir neðri hæð eru tvær tillögur þar sem önnur tekur mið að því að í húsinu verði móttökueldhús og matsalurinn verði þá ekki stækkaður ([sjá tillögu 1](#)). Hin tillagan fyrir neðri hæðina er að við Skólastíg 14 verði eitt eldhús fyrir

MYND 1.X

Tillaga 1 af Skólastíg 14



Smellið til að skoða tillögu 1

allar stofnanir Stykkishólmsbæjar, skóla, þjónustuíbúðir og máltíð í heimahús. Það kallar á að eldhúsið verði stækkað og færast þá yfir í norðvestur enda hússins og skapist þá rými til stækkunar á matsalnum. Gert er þá ráð fyrir að vörumóttaka og aðgengi fyrir matarbil færast yfir á Bókhöðustíg ([sjá tillögu 2](#)).

Við framkvæmdirnar er mikilvægt að takkavæða allir útihurðir með sjálfvirkum opunarbúnaði og fjarlægja þröskulda inn í íbúðirnar, svo aðgengi sé fyrir alla. Þröskuldarnir eru erfiðir fyrir fólk með göngugrindur og illfært hjólastólum. Auk þess er bent á að samkvæmt nútímakröfum gæti þurft að gera ráð fyrir loftræstikerfi í húsið. Einnig er rétt að benda á að aðeins önnur af tveimur núverandi lyftum í húsinu tekur sjúkrahöfnu og það þarf að hafa í huga við endurhönnun á húsinu.

Framkvæmdakostnaður við Skólastíg 14. Er áætlaður miðað við heildar fermetrafjölda á umræddu svæði um 1300m².

[Tillaga 1](#) – gerir ráð fyrir að eldhúsið haldi sér að hluta til á núverandi stað, áætlaður kostnaður 420.000- kr/m² +/- 20% samtals 546milljónir +/-20%.

[Tillaga 2](#) – gerir ráð fyrir tilfærslu á eldhúsi, áætlaður kostnaður er 480.000- kr/m² samtals 624milljónir +/- 20%.

FJÖLGUN ÍBÚÐA VIÐ SKÓLASTÍG

Með viðbyggingu við grunnskólann og tilfærslu á tónlistarskóla og félagsmiðstöð við Borgarbraut opnast fyrir möguleika að bæta við íbúðum í nábýli við Skólastíg 14 og þjónustukjarnann. Gerð er tillaga um að núverandi húsnæði tónlistarskólans verði þá nýtt undir íbúðir og þjónustu t.d. með tengingu í gegnum göngurými yfir Skólastígin þannig að ekki þurfi að loka fyrir umferð um hann. Íbúðarhús að Skólastíg 11a (núverandi starfsemi félagsmiðstöðvar) víki og byggt verði íbúðir á Skólaholtinu í stíl sem sæmir gamla bænum. Grófar tillögur að þessari hugmynd má finna í teikningu í viðhengi.

Skoða þarf til framtíðar áframhaldandi búseturétt fyrir öryrkja og mikilvægi þess að skoða möguleika á sambyli, ef tekin verður ákvörðun um stækkun með tengibyggingu yfir í núverandi húsnæði tónlistarskóla. Með því verði skoðað að bjóða upp á herbergi sem eru ekki með eldhúsi. Það kallar á sameignlegt aðgengi að t.d. ísskáp í almennu rými. Félag landsambands eldri borgara hefur rætt um sambyli sem möguleika fyrir eldri borgara og framtíðahlutverk þeirra fyrir fólk sem er orðið eitt, vill meiri samveru og samstarf.

BYGGÐARKJARNI FYRIR ÍBÚÐIR 60 ÁRA OG ELDRÍ

Á undanförunum árum hafa verið byggðar íbúðir bæði í Tjarnarás og Móholti, sem eru vinsælar hjá 60 ára og eldri og henta þeim aldri vel. Það svæði býður ekki upp á fleiri lóðir auk þess sem hluti íbúða eru í eigu yngra fólks. Í ljósi fjölgunar í hópi 60 ára og eldri og til að brúa bilið þar til fólk sækir um íbúð að Skólastíg 14, leggur starfshópurinn til að skipulagt verði hverfi þar sem úthlutun lóða væri skilyrt eða skilgreint fyrir 60 ára og eldri. Til að auðvelda fjárfestingu og uppbygginu mætti heimila tímabundna leigu til yngra fólks þar til eftirspurn fólks 60 ára og eldri væri til staðar.

Leitað verði leiða að finna skynsamlegustu lausnina fyrir sveitarfélagið hvort sem það fælist í að fela leigufélagi eða verkstökum að byggja hús með skilyrta leigu eða sölu til 60 ára og eldri.

Skoða mætti sambærilegt fyrirkomulag Húsnæðissamvinnufélagsins Elliða í Þorlákshöfn.

Húsnæðissamvinnufélagið Elliði var stofnað árið 2004 í kringum byggingu og rekstur íbúðarhúsa fyrir 60 ára og eldri í Þorlákshöfn. Byggðar voru 8 parhúsaíbúðir árið 2004 en fljótlega varð ljóst að mikil eftirspurn væri eftir íbúðum sem þessum og árið 2007 voru 16 íbúðir byggðar til viðbótar. Íbúðirnar standa við Sunnu- og Mánabraut og eru í næsta nágrenni við Níuna þar sem dagdvöl sveitarfélagsins og íbúðir aldraðra eru til staðar.

Þjónustusamningur er í gildi við sveitarfélagið um utanumhald og rekstur félagsins. Í samningnum felst meðal annars að sveitarfélagið sér um daglegan rekstur, s.s. viðhald á eignum og bókhaldsþjónustu. Sveitarfélagið Ölfus á einn fulltrúa í stjórn félagsins.

Til að eiga rétt á að kaupa búseturétt í íbúðum félagsins þarf að vera skráður félagsmaður.

Starfshópurinn leggur til að hluti af hverfi t.d. Víkurhverfi verði tekið undir lóðir fyrir 60 ára og eldri ([sjá nánar samþykkt deiluskipulag af Víkurhverfi í viðauka](#)). Með slíkum framkvæmdum mætti stuðla að því að koma uppbyggingu Víkurhverfis af stað.

KOSTNAÐAR OG REKSTRARTÖLUR

Starfshópnum telur ekki tímabært að koma með tillögu að nýrri gjaldskrá fyrir þjónustu að Skólástíg 14 þar sem ekki liggur endanlega fyrir hvaða þjónustu verður í boði.

Þess í stað var gerð samantekt á gjaldskrá og helstu rekstrartölum á þjónustu til eldri borgara.

Áætlaður launakostnaðar ársins 2021 með launatengdum gjöldum fyrir einn starfsmann við lögþjálfun, einungis dagvinna samtals 8,5 milljónir. Matráður einn starfsmaður sem vinnur aðra hverja helgi samtals 8,4 milljónir. Heimþjónusta, einungis dagvinna samtals 15,5 milljónir.

Varðandi kostnað við neyðarvöktun um nætur og helgar þá hefur starfshópurinn ekki aðgengi að reynslutölum fyrir slíkt en leggur til að leitað verði til verktaka s.s. Vökustaura með slíka útfærslu og kostnað.

Til að glöggva sig á núverandi rekstrartölum fyrir dvalarheimilið er rétt að benda á greiningu á rekstri hjúkrunarheimila sem Samtök sveitarfélaga á Vesturlandi létu gera árið 2021.



<https://ssv.is/wp-content/uploads/2022/02/Fylgiskjal-4-Greining-KPMG.pdf>

MATUR OG KAFFI

TAFLA 1.3

Þjónustugjöld dvalarheimils í Stykkishólmi.

Dvalarheimili þjónustugjöld	2021	2022
Hádegismatur	690	690
Kvöldmatur	390	390
Kaffitími	190	190
Fullt fæði	1.270	1.270

Tafla 1.3 sýnir þjónustugjöld fyrir mat til eldri borgara í Stykkishólmi bæði í matsal á dvalarheimilinu og í heimkeyrslu. Ekki er rukkað fyrir akstur á mat í heimahús. Núverandi gjald fyrir morgunmat er það sama og fyrir kaffitíma 190 kr.

TAFLA 1.4

Gjaldskrá í Þorlákshöfn til eldri borgara í mötuneyti 2021 og 2022.

	2021	2022
Matur fyrir eldri borgara kr. pr. dag, morgun- og hádegismatur	1.570	1.640
Hádegismatur kr. pr. Máltíð	1.155	1.205
Morgunmatur kr. pr. Máltíð	420	435
Kvöldmatur kr. pr. Máltíð	420	435

Til samanburðar þá sýnir tafla 1.4 þjónustugjöld á máltíðum til eldri borgara í Þorlákshöfn. Gjaldskrá fyrir matarbakka í Borgarbyggð er 950 kr. og gjald fyrir hádegisverð í félagsmiðstöðum Reykjavíkurborgar 745 kr. og ofan á bætast 210 kr. fyrir heimsendan mat hjá Reykjavíkurborg.

3. KAFLI FJÖLBREYTT ÚRRÆÐI TIL FRAMTÍÐAR

FASTEIGNAGJÖLD

Elli- og örorkulífeyrisþegum er veittur afsláttur af fasteignagjöldum í sumum sveitarfélögum sem setja sér reglur um fjárhæð afsláttar og tekjumörk umsækjenda.

TAFLA 1.5

Afsláttur vegna fasteignaskatts á íbúðarhúsnæði einstaklinga í Stykkishólmi.

	Tillaga 2022	Árið 2021	Árið 2020
Afsláttur	Launabil kr.	Launabil kr.	Launabil kr.
100%	4.040.627	0 - 3.893.872	0 - 3.780.458
75%	4.049.628 - 4.449.691	3.893.873 - 4.278.549	3.780.459 - 4.153.931
50%	4.449.692 - 4.884.291	4.278.550 - 4.696.434	4.153.932 - 4.559.645
25%	4.884.292 - 5.296.762	4.696.435 - 5.093.040	4.559.646 - 4.944.699
0%	5.296.763 og hærra	5.093.041 og hærra	4.944.700 og hærra

TAFLA 1.6

Afsláttur vegna fasteignaskatts á íbúðarhúsnæði hjónasambúðarfólks í Stykkishólmi.

	Tillaga 2022	Árið 2021	Árið 2020
Afsl.	Launabil kr.	Launabil kr.	Launabil kr.
100%	6.841.909	0 - 6.578.759	0 - 6.387.145
75%	6.841.909 - 7.248.097	6.578.760 - 6.969.324	6.387.146 - 6.776.334
50%	7.248.098 - 7.648.097	7.838.439 - 7.762.228	7.168.387 - 7.536.144
25%	7.678.777 - 8.972.717	7.383.439 - 7.762.228	7.168.387 - 7.536.144
0%	8.072.718 - og hærra	7.762.229 - og hærra	7.536.145 - og hærra

Tafla 1.5 og 1.6 sýna afslátt vegna fasteignaskatts á íbúðarhúsnæði til ellilífeyrisþega. Lækkun tekur mið af tekjum árið á undan. Flest önnur sveitarfélög eru með sambærilegt fyrirkomulag. Hámarksafsláttur fyrir árið 2021 var 98.750 kr. og tillaga fyrir árið 2022 hljóðaði upp á 102.700 kr.

GJALDSKRÁ FYRIR ÞVOTT

Í boði hefur verið að fá keypta þvottþjónustu af dvalarheimilinu og þá rukkað vist á flíkina ([sjá nánar gjaldskrá í viðauka](#)).

GJALDSKRÁ FYRIR GARÐSLÁTT

Í boði hefur verið fyrir ellilífeyrisþega búsetta í Stykkishólmi að kaupa aðstoð við garðslátt á sumrin af þjónustumiðstöðinni. Eftirfarandi gjaldskrá hefur verið samþykkt fyrir árið 2022.

- 1. Flokkur: Litlar lóðir (raðhús) **3.150 kr.**
- 2. Flokkur: Stærri lóðir allt að 1.000 m² heildarlóð (einbýlishús) **3.650 kr.**
- 3. Flokkur: Erfiðar lóðir allt að 1.000 m² heildarlóð (einbýlishús) (Mikill halli eða illa hirtar lóðir t.d. slegnar einu sinni á sumri) **4.160 kr.**
- 4. Stærri lóðir en 1.000 m² eru háðar tímagjaldi sem er **4.160 kr.** á klst., en þó aldrei lægri en sem nemur fastagjaldi. Innifalið er sláttur og hirðing á grasi.

Til samanburðar koma hér upplýsingar um gjaldskrá af heimasíðum annara sveitarfélaga.

Grundarfjarðarbær: Miðað er við að slegnir séu garðar fyrir þá sem ekki geta séð um það sjálfir. Garðsláttur á vegum sveitarfélagsins tekur við þar sem getu umsækjanda og annarra heimilismanna sleppir. Heimilt er að óska eftir læknavottorði. Alla jafna er boðið upp á garðslátt þar sem allir fullorðnir heimilismenn eru öryrkjar eða ellilífeyrisþegar, en annars ekki. Réttur til garðsláttar miðast við garða þeirra húsa þar sem umsækjandi hefur fasta búsetu. Hver sláttur sumarið 2022 kostar **5.196 kr.**

Suðurnesjabær: Slegið 3 sinnum hjá hverjum og einum yfir sumarið og gjald fyrir hvern slátt er **2.000 kr.**

Múlaþing: Árið 2021 voru samþykktar reglur um garðslátt fyrir eldri borgara og öryrkja. Samkvæmt þeim geta eldri borgarar og öryrkjar átt rétt á allt að **þremur gjaldfrjálsum** garðsláttum yfir sumarið ef þeir uppfylla eftirtalin skilyrði:

1. Umsækjandi eigi lögheimili í sveitarfélaginu Múlaþingi.
2. Umsækjandi hafi eingöngu tekjur vegna grunnlífeyris, s.s. örorkulífeyri eða ellilífeyri frá Tryggingastofnun.
3. Þjónustan er að jafnaði ekki veitt ef aðrir heimilismenn, 18 ára og eldri, geta sinnt henni.
4. Starfsmaður félagsþjónustu meti aðstæður umsækjanda þannig að hann geti ekki sinnt garðslátti sjálfur. Hægt er að óska eftir læknavottorði því til staðfestingar.

Húnaþing Vestra: Þjónustuþegar geta óskað eftir slætti þrisvar sinnum yfir sumarið, tímabilið júní – ágúst ár hvert. Gjald fyrir garðslátt var fyrir sumarið 2021:

Lítill garður (allt að 250 m²) kr. 7.500

Meðalstór garður (allt að 450 m²) kr. 10.200

Stór garður (allt að 650 m²) kr. 13.100

ÞRIF OG HEIMAÞJÓNUSTA

Ellilífeyrisþegar greiða ekkert gjald fyrir þrif og heimaþjónustu á vegum félagsþjónustu Snæfellsness. Verður það að teljast verulega góð þjónusta við íbúa og mikilvægt að íbúar séu upplýstir um það.

Til samanburðar er hér yfirlit yfir gjaldskrá heimaþjónustu á vegum Akraneskaupstaðar sem var endurskoðuð og samþykkt í bæjarstjórn Akraneskaupstaðar þann 15. desember 2020 og tók gildi þann 1. janúar 2021.

Stuðningsþjónusta (heimaþjónusta) er veitt gegn gjaldi fyrir hverja veitta þjónustustund. Gjöld eru tekjutengd og eru gjaldflokkarnir tveir. Röðun í gjaldflokka tekur mið af framfærsluviðmiðum Tryggingastofnunar ríkisins hverju sinni. Ákvörðun gjaldflokks ræðst af öllum skattskyldum tekjum þjónustuþega, þ.m.t. fjármagnstekjum eins og þær eru samkvæmt skattframtali.

Innheimt er fyrir að hámarki 8 klukkustundir á mánuði. Innheimt er fyrir heimilisþrif og aðstoð við búðarferðir.

Önnur stuðningsþjónusta, þ.e. innlit og persónuleg aðstoð á dagvinnutíma og kvöld- og helgarþjónusta er endurgjaldslaus.

Tekjumörk til ákvörðunar á greiðslu miðast við skattskyldar tekjur einstaklinga og hjóna.

Einstaklings með tekjur undir kr. 333.258 á mánuði og hjóna undir kr. 530.088 á mánuði greiða ekkert fyrir þjónustuna.

Einstaklings með tekjur yfir kr. 333.258 á mánuði og hjóna yfir kr. 530.088 á mánuði greiða kr. 1.173 á klst. fyrir þjónustuna.

Ekki er innheimt gjald fyrir akstur vegna persónulegra erinda, s.s. í búðir og í banka.

Ekki er innheimt gjald fyrir akstursþjónustu sem er á vegum bæjarfélagsins.

Gjald fyrir heimsendingu matar er kr. 1.287,- sem skiptist þannig:

Matur kr. 1.123, eimsendingarkostnaður kr. 164.

Einstaklingur sem hefur skattskyldar tekjur undir kr. 333.258 á mánuði og hjón sem hafa skattskyldar tekjur undir kr. 530.088 á mánuði, greiða eingöngu fyrir matinn en ekki eimsendingarkostnað.

4. KAFLI

AÐGERÐARÁÆTLUN

Starfshópur leggur til eftirfarandi áherslur í aðgerðaráætlun á stefnu í málefnum 60 ára og eldri:

1. Standa þarf vörð um þá sem standa höllum fæti á efri árum en varast ber að líta svo á að allir séu eins, þótt þeir tilheyri sama aldurshópi.
2. Þar sem íbúapróun getur tekið breytingum er nauðsynlegt að fylgjast með og endurskoða búsetuúrræði og þjónustu við 60 ára og eldri á þriggja til fjögurra ára fresti.
3. Upplýsingar um þjónustu eldra fólks séu aðgengilegar og skýrar á upplýsingaveitum Stykkishólmsbæjar. Íbúar geti nálgast upplýsingar um þjónustu og félagsstarf á auðveldan og aðgengilegan hátt, út frá mismunandi færni s.s. í síma, í bæklingum og á netinu. Rafræn upplýsingamiðlun gegnir sífellt mikilvægara hlutverki og ber að sinna henni vel án þess þó að gleyma að ennþá geta ekki allir nálgast upplýsingarnar á þann hátt.
4. Gott samstarf við Aftanskin og aðkoma þeirra að skipulagi þjónustu er dýrmætt fyrir samfélagið. Í mikilvægum og stórum ákvörðunum sem snerta eldri borgara skal samráð haft við Öldungaráð, Aftanskin, væntanlegt íbúaráð Skólastígs 14 og núverandi Hollvinasamtök dvalarheimilisins eftir því sem við á hverju sinni.
5. Leggja þarf áherslu á tengsl starfsfólks sem veita þjónustuna t.d. við skipulag á félagstarfi og starfsfólk sem kemur að matarþjónustu sé sýnilegt og fái viðbrögð beint frá fólkinu sem nýtur þjónustunnar.
6. Þátttaka aðstandenda gegnir lykilhlutverki í lífi og þjónustu við eldri borgara. Hlutverk þeirra er oft og tíðum krefjandi og álag mikið. Tryggja þarf samvinnu við aðstandendur og stuðning. Starfsfólk skal þjálfað sérstaklega í því að veita ráðgjöf og stuðning til aðstandenda. Stuðla þarf að því að aðstandendur hafi rödd og auðvelt sé að fá upplýsingar og sækja um þjónustu.
7. Tryggja reglubundið viðhald íbúða við Skólastíg 14 eins og á öðrum eignum bæjarfélagsins og lögð áhersla á að sinna því vel og gæta þess að það sé gert jafnt og þétt þar sem um heimili fólks er að ræða.
8. Mötuneytisþjónusta verði tryggð fyrir eldra fólk og verði í boði alla vikuna. Til skoðunar verði að fólk hafi val um mismunandi rétti eða meðlæti í mötuneyti og að val sé í boði fyrir þá sem fá heimsendan mat. Tryggja þarf góða samvinnu þeirra sem sjá um framreiðslu og heimsendingu matar við þá sem veita heimaþjónustu.
9. Gjaldtaka fyrir máltíðir verði endurskoðuð með hliðsjón að óskum íbúa um aukna þjónustu.
10. Aukin verði fræðsla næringarráðgjafa til eldhúsa og til þeirra sem elda heima.
11. Lagt er til að samráðsvettvangur öldrunarmála á Vesturlandi taki strax til starfa.
12. Hraðað verði stofnun endurhæfingarteymis fyrir allt Vesturland með stofnun miðstöð öldrunarþjónustu yfir Snæfellsnesið og aukið samstarf á Vesturlandi í málaflokknum.
13. Tryggja þarf áframhaldandi akstursþjónustu og leitast við að efla hana eftir þörfum. Stykkishólmsbær skoði að eignast bíl eða geri samning við aðila sem getur þjónustað alla s.s. fólk í hjólastól.

14. Áframhaldandi heilsueflandi þjónusta verði tryggð með verkefninu „Heilsuefling 60+“ og hún eflid í samræmi við óskir íbúa. Áfram verði unnið að uppbyggingu að göngu og æfingastígum.
15. Sett verði fram sameiginleg stefna á Vesturlandi um heilsueflingu eldra fólks og viðeigandi eftirfylgni. Framkvæmdar verði, á vegum SSV, reglulega kannanir á heilsu og andlegri líðan eldra fólks. Mikilvægt er í þeim efnum að aðgreina niðurstöður milli sveitarfélaga á svæðinu.
16. Tryggja þarf a.m.k. 5 dagdvalarrými í Stykkishólmi miðað við forsendur í drögum að stefnu um heilbrigðisþjónustu, sem unnin var fyrir Heilbrigðisráðuneytið.
17. Flygjast þarf með fjölda einstaklinga sem greinast með heilabilun og upplýsa aðstandendur um þá þjónustu sem er í boði.
18. Tryggja þarf dagdvöl og þjónustu við heilabilaða eftir flutning hjúkrunarrýma frá Skólastíg 14. Starfshópurinn telur ekki skynsamlegt að Stykkishólmsbær taki að sér að sinna dagdvöl fyrir heilabilaða með sérhæfðri endurhæfingu. Slík þjónusta eigi best heima í sama húsnæði og hjúkrunarheimilið, í höndum sérhæfðs starfsfólks sem þekkir vel til.
19. Búseturéttaríbúðum að Skólastíg verði breytt í þjónustuíbúðir og lögð áhersla á að íbúar við Skólastíg 14 eigi áfram kost á sambærilegri þjónustu sem í boði hefur verið frá Dvalarheimilinu, með tilheyrandi endurskoðun á gjaldtöku. Húsreglur verði til staðar fyrir þjónustuíbúðir og farið yfir þær með núverandi og nýjum íbúum hússins.
20. Farið verðir yfir núverandi úthlutunarreglur búseturéttaríbúða og þær endurskoðaðar, t.d. að boðið verði upp á val um íbúðaskipti úr stærri íbúð yfir í einstaklingsíbúð ef maki fellur frá og einstaklingsíbúð losnar. Skoðað verði að gjald á íbúð sé óháð íbúafjölda þannig að það sé hvati til að minnka við sig, ef aðstæður breytast. Þetta sé gert til þess að nýting sé sem best.
21. Íbúaráði við Skólastíg verði komið á sem fundi reglulega með bæjaryfirvöldum þannig að íbúar hafi meira að segja um eigið heimili og geti komið sínum skoðunum og hugmyndum á framfæri.
22. Húsnæði Dvalarheimilis að Skólastíg 14 verði breytt í íbúðir og þjónustukjarna fyrir eldra fólk í samræmi við tillögur í skýrslunni. Efri hæðinni verði skipt upp í fjórar íbúðir og neðri hæðin tekin undir sameiginlegt rými sem þjónustumiðstöð eða hjarta eldri borgara í bæjarfélaginu.
23. Til staðar verði a.m.k. einn starfsmaður í húsnæðinu við Skólastíg 14. Huga þarf að útfærslu á vöktun, brunavörnum og sjúkra-/bjöllukallkerfi t.d. að samið verði við Vökustaur eða sambærilega þjónustu um næturvörslu.
24. Íbúar verði upplýstir um framkvæmdir við Skólastíg 14 þannig að ónæði við framkvæmdir komi ekki á óvart.
25. Í samvinnu við félags- og skólaþjónustuna verði leitað leiða til að efla þjónustu við heimilisþrif. Það verði t.d. gert með því að skoða samninga við þrifaverktaka. Jafnframt verður að tryggja áfram félagsþáttinn með reglulegum heimsóknum á vegum félagsþjónustu eða heimsóknarvina. Tryggja þarf reglulegt endurmai með þessari þjónustu.

26. Horft verði til þess að nýta velferðartækni í auknu mæli og nýsköpun í þjónustu verði eflid. Það má gera með því að fylgjast með og taka þátt í þeim tilraunaverkefnum sem nú þegar eru komin í gang hjá stærri sveitarfélögum með aðstoð frá hinu opinbera.
27. Stykkishólmur sækist eftir að taka þátt í tilrunaverkefninu „Rural Medicine“ eða fjarheilbrigðisþjónustu í dreifðum byggðum. Verkefnið snýr að því að nýta kosti tækninnar í heilbrigðisþjónustu ásamt öldrunarþjónustu og samspili þar á milli.
28. Leitað verði leiða í samstarfi við Fjölbrotaskóla Snæfellinga og HVE með námsleiðir og sérhæft nám sem líklegt er til að viðhalda og fjölga sérhæfðu starfsfólki í umönnun og þjónustu s.s. hjúkrunarfræðingum, sjúkraliðum, iðjubjálfum og næringarráðgjöfum. Skólinn standi fyrir námskeiðum fyrir þennan hóp. Tryggja íslenskunám fyrir erlenda starfsmenn sem starfa í kringum umönnun. Tryggt verði að starfsfólk hljóti nægilega þjálfun og endurmenntun.
29. Efla þarf heilsugæslu og heilsueflingu. Forvarnir og endurhæfing verði gerðar að burðarásum í heimaþjónustu til að lengja þann tíma sem fólk getur búið heima. Til að efla forvarnir, endurhæfingu og heilsugæslu verði lögð áhersla á, til hins opinbera, að hvatar að ávinningi af snemmtækum aðgerðum skili sér til nærsamfélagsins.
30. Ábyrgðasvið þeirra sem veita öldrunarþjónustu þarf að vera skýrt þannig að hún grípi alla og ekki skapist „grá svæði“. Áhersla verði lögð á samþætta þjónustu á vegum félagslegrar heimaþjónustu og heimahjúkrunar.
31. Til þess að tryggja gæði þjónustunnar þarf að skýra betur verkaskiptingu og ábyrgð (og þ.m.t. fjármagn) milli ríks og sveitarfélaga.
32. Efla þarf þverfaglegt samstarf innan heilbrigðisþjónustunnar og félagslegrar þjónustu með auknu samstarfi ríks og sveitarfélaga. Horfa þarf til þess að færa sérfræðiþjónustuna nær með eflingu heilbrigðisþjónustu á landsbyggðinni.
33. Fjölgun þarf læknum á Snæfellsnesi, með það í huga að tryggja einn lækni sem sérhæfi sig og sinni sérstaklega öldruðum þvert á Snæfellsnesið.
34. Með tilfærslu hjúkrunarrýma yfir til HVE verði lögð áhersla á mikilvægi þess að yfir starfsstöð HVE í Stykkishólmi verði ráðinn stjórnandi sem sinnir rekstri og gefst þá innsýn og svigrúm til að standa vörð um hagsmuni starfstöðvarinnar í Stykkishólmi.
35. Tryggja þarf fjölbreytt þjónustuúrræði til að mæta margvíslegum þörfum notenda og ólíkum aðstæðum, með áherslu á dagdvalar-, hvíldar- og skammtímarými auk hjúkrunarrýma eftir þörfum.
36. Standa þarf vörð um og fjölga eftir þörfum dagdvalar- og þjálfunarrýmum og rýmum fyrir hvíldarinnlagnir, því gera má ráð fyrir fjölgun einstaklinga sem þurfa á slíkum úrræðum að halda í framtíðinni. Í boði þarf að vera akstur til og frá heimili fyrir einstaklinga sem á þurfa að halda.
37. Varðandi almenna dagdvöl ætti að gera ráð fyrir að húsnæðið við Skólástíg 14 geti boðið upp á slíka þjónustu ef þannig aðstæður skapast. Tryggja þarf í slíkum tilfellum að daggjöld frá ríki til dagdvalarrýma standi undir kostnaði og óvæntum útgjöldum.
38. Til að tryggja skilvirkt kerfi þar sem fjármagn er nýtt sem best, þarf að vera reglulegt endurmat á þörf fyrir úrræði eins og dagdvalar-, hvíldar- og skammtímarými. Þannig verði tryggt nægt framboð sem fylgir íbúáþróun og þörf.

39. Unnið skal að því að tryggja fjármagn frá ríkinu til að efla almenna heimahjúkrun með því að koma á fót sérhæfðri heimahjúkrun s.s. til heilabilaðra. Lögð verði áhersla á innleiðingu hugmyndafræði endurhæfingar í heimahúsi í samstarfi við heimahjúkrun og heimaþjónustu. Tryggja samvinnu og samþættingu heimahjúkrunar, félagsþjónustu og heimsóknavina.
40. Ríkinu verði áfram veitt aðhald til að tryggja nægjanlegt framboð af hjúkrunarrýmum.
41. Umhverfi og stofnanir bæjarfélagsins þurfa að vera aðgengilegar öllum. Má þar t.d. nefna að gangstéttar þurfa að vera heilar og með skábraut. Við endurbætur á gangstéttum þarf að hafa í huga að rafskutlur geti með góðu móti nýtt gangstéttakerfi í ferðum um bæinn.
42. Til staðar verði fjölbreytt val um húsnæði til að mæta ólíkum þörfum eldra fólks. Valið standi um að geta búið heima með lífsgæði að leiðarljósi, flutt í þjónustuíbúðir sé þess þörf eða á hjúkrunarheimili. Skoðað verði samstarf við félag/verktaka sem vilja koma að uppbyggingu almennra húsnæðisúrræða fyrir eldri borgara.
43. Gert verði ráð fyrir lóðum undir íbúðir fyrir 60 ára og eldri í skipulagi bæjarins, hvort sem þær eru byggðar af bæjarfélaginu, verktökum eða félögum.
44. Hentugar lóðir verði til staðar á hverjum tíma fyrir uppbyggingu almennra íbúða fyrir eldri borgara og þjónustuíbúðir með áætlun um markvissa uppbyggingu. Að byggt sé jafnt og þétt þannig að ekki skapist uppsafnaður vandi sem kalli á mikla og hraða uppbyggingu.
45. Til að tryggja áframhaldandi uppbyggingu við þjónustukjarnann að Skólastíg verði horft til stækkunar yfir í núverandi tónlistarskóla, þegar að því kemur að hann flytji í húsnæði við Grunnskólann. Ef byggt verður við og stækkun við tónlistarskóla þá mætti nýta hluta af húsnæði til að auka fjölbreytni eða færa hluta af félagstarf yfir í gamla íþróttasalinn.

ÞAKKARORÐ

Starfshópurinn þakkar fyrir góða aðstoð þeirra sem að vinnunni komu, skemmtilegt samstarf og lærdómsríka vegferð og ekki síst að hafa fengið þetta tækifæri til að taka þátt í að vinna að stefnumörkun í málefnum einstaklinga 60 ára og eldri í Stykkishólmi til framtíðar.

Sumarliði Ásgeirsson formaður

Hanna Jónsdóttir

Ingveldur Eypórsdóttir



TEIKNINGAR: TILLAGA I

Tillaga I af Skólastíg 14 gerir ekki ráð fyrir tilfærslu og stækkun á eldhúsi og borðsal.



TEIKNINGAR: TILLAGA 2

Tillaga 2 af Skólastíg 14 gerir ráð fyrir tilfærslu og stækkun á eldhúsi og borðsal.

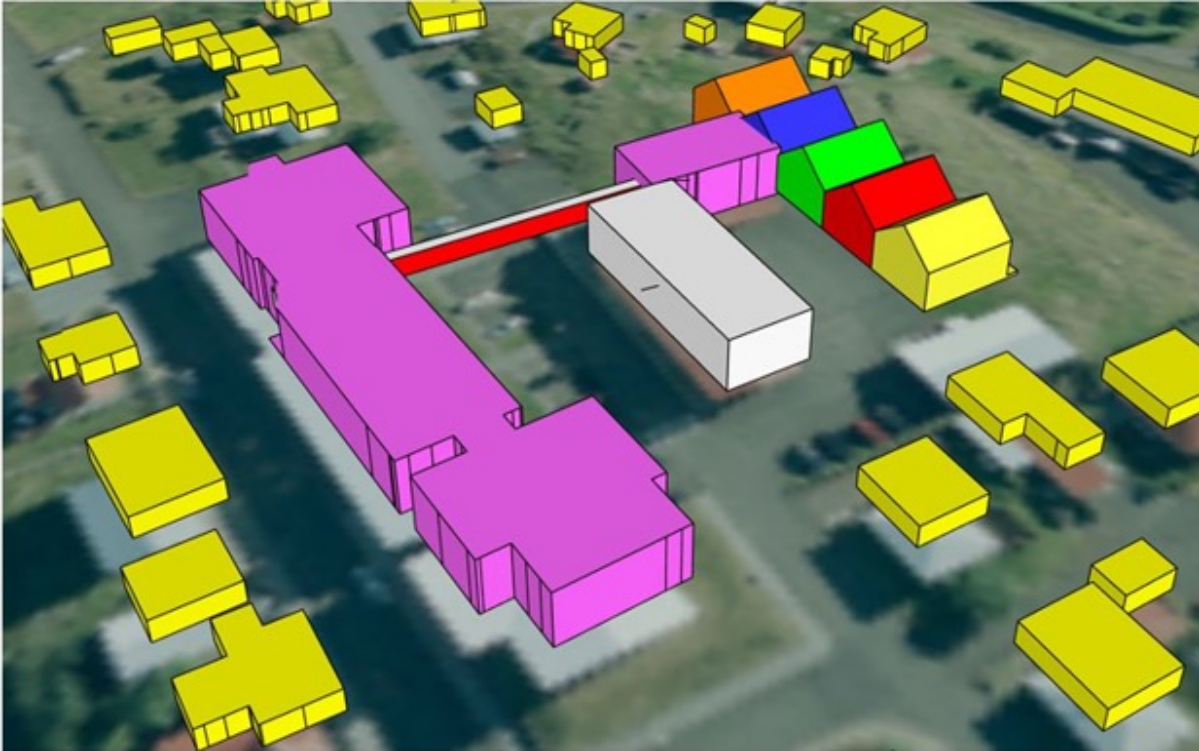


Stærðir íbúðir II		
Number	Name	Area
000	Dvalarheimili	369,6 m ²
101	Íbúð 104	59,2 m ²
102	Íbúð 103	59,0 m ²
103	Íbúð 101	67,6 m ²
104	Íbúð 102	85,1 m ²
105	Íbúð 101	61,2 m ²
106	Íbúð 102	65,1 m ²
107	Íbúð 103	69,2 m ²
108	Íbúð 104	68,0 m ²
109	Area	74,4 m ²
110	Area	25,9 m ²
201	Íbúð 203	59,1 m ²
202	Íbúð 204	59,1 m ²
203	Íbúð 201	67,6 m ²
204	Íbúð 202	68,6 m ²
205	Íbúð 201	33,0 m ²
206	Íbúð 202	65,0 m ²
207	Íbúð 203	69,2 m ²
208	Íbúð 204	67,9 m ²
210	Íbúð 210	73,2 m ²
211	Íbúð 211	71,4 m ²
212	Íbúð 212	73,8 m ²
213	Íbúð 213	69,8 m ²
Grand total: 24		1782,1 m ²

Dvaló
 DAGS: 28.11.2021
 TEIKNAD: Author

TILLÖGUR: TENGIBYGGING OG NÝBYGGINGAR Á SKÓLASTÍG

Tillögur sem sýna stækkun við skólastíg yfir á Skólaholtið með tengibyggingu yfir Skólastíginn.



ÁBENDINGAR FRÁ ÍBÚUM

- Mikilvægt að áfram verði eldhús/ mottökueldhús á Skólastíg 14 með aðgengi að matsal þar sem í boði verði að borða saman.
- Mikilvægt að tryggja neyðarþjónustu til íbúa að Skólastíg 14 í gegnum neyðarhnapp. Tillaga um að nýta Vökustaur á nóttinni til að bregðast við neyðarboðum.
- Tryggja aðgengi að sameiginlegu þvottahús þar sem ekki allar íbúðir að Skólastíg 14 eru með þvottaaðstöðu.
- Að gert verði ráð fyrir geymslurými. Vantar geymslurými fyrir hluta íbúða að Skólastíg 14.
- Tryggja aðgengi að sal fyrir samkomur og hreyfingu t.d. bretti, stigvél og hjól.
- Tryggja viðveru starfsmanns a.m.k. við mat, félagsstarf, þvott og þrif.
- Tryggja reglulegt viðhald að Skólastíg 14.
- Verði á íbúðum eða búseturétti við Skólastíg 14 verði stillt í hóf. Í því ljósi verði skoðað hvort ákveðin grunnþjónusta sé inni í verði og síðan boðið upp á mismunandi þjónustustig og gjaldtöku í samræmi við það.
- Skoðað verði að lækka fasteignagjöld til eldri borgara, að boði verði upp á frán garðslátt og snjómokstur fyrir eldra fólk með það að markmiði að gera fólki auðveldara að dvelja sem lengst í heimahúsi.
- Hvernig verður með dagvistun eftir flutning hjúkrunarheimilis? Þarf að tryggja dagvistun og fjölga rýmum til framtíðar.
- Slæmt ástand víða í málaflökknum um landið. Dvalarheimili henta vel. Hraustir einstaklingar fara ekki beint inn á Hjúkrunarheimili.
- Stefna yfirvalda liggur fyrir og hún er að leggja niður dvalarheimili.
- Ekki allir sáttt við að verði sé að leggja niður Dvalarheimilið.
- Ekki má neyða fólk til að vera lengur heima en það treystir sér til. Sumir vilja komast í félagslegt skjól.
- Upplýsa fólk hvað er framundan upp á Dvalarheimili. Mikilvægt að núverandi íbúar fái á hreint hvort það verði starfsmaður í húsinu. Þar á bæ er mikil óvissa og umtal um það.
- Væri hægt að tengja starfsmann á staðnum við heimahjúkrunina og fjölga í heimahjúkrun til að sinna fólki við Skólastíg 14?
- Skipta upp úrræðum og bjóða upp á þjónustuíbúðir þar sem ákveðin grunnþjónusta tryggð. Heimahjúkrun út í bæ, þjónustuíbúðir og hjúkrunarheimili. Spurning að skoða með sambyli til framtíðar, þar sem fólk hjálpast að við dagleg störf.
- Mikil áhersla lögð á samþættingu á þjónustu heilbrigðisþjónustu, félagsþjónustu, tómstundir. Óvissa í dag hver á hvaða verkefni? Mörkin ekki nægjanlega skýr.
- Er aðili sem kemur heim til aldraðra og fer í búð? Tíminn er afmarkandi þáttur í þjónustunni og hægt að velja t.d. þrif og akstur. Ekki hægt að gera allt innan tímarammans sem er um 2 klst.
- Sum sveitarfélög hafa bætt við heimaþjónustu í gegnum heimahjúkrun og félagsþjónustu.
- Þarf að slíta í sundur þrif og félagslega heimsókn.
- Mætti vera með eina íbúð við Skólastíg sem færi undir aðila sem sinnir húsvörslu eða öðru sem fellur til. Þekkist á öðrum stöðum.
- Ársel með íbúðir þar sem húsvörður sinnir öllu mögulegu. Í COVID dreifði hann t.d. mat um íbúðir.
- Hver á að læsa, slökva ljósin?
- Setja fleiri en eitt kerfi upp búseturéttá- og þjónustuíbúðir og aukna heimaþjónustu.
- Sumum nægir minna rými en þeir eru í, það verði skoðað.
- Verður ekki dýrara fyrir íbúa ef þjónusta verður aukin?

ÁBENDINGAR FRÁ ÍBÚUM

- Lögð verði áhersla á að fjölga þjónustubúðum til framtíðar.
- Lýst vel á hverfi fyrir 60+ inn á Víkurhverfi og einnig verði skoðað með uppbyggingu við Vatnsás.
- Hvernig verður með aðstöðu meðan á framkvæmdum stendur?
- Lýst vel á að vera með minni íbúðir með minni aðstöðu t.d. til eldunar.
- Við framtíðaruppbyggingu þarf að hafa í huga útisvæði, garð, skjól, útsýni og almennt umhverfi við íbúðir.

ÁNÆGJA EFRI ÁRANNA 2021.

Stykkishólmi 17.10.2021.

ER ÞESSI VIÐSKIPTAHUGMYND KANNSKI BETRI EN MÖRG ÖNNUR?

Fundur um framtíðarskipulag fyrir eldri borgara hér í Stykkishólmi var haldinn 6. október s.l.

Er ekki alveg grá upplagt að einhver taki að sér að byggja upp góðan og skemmtilegan kjarna með frekar litlum íbúðum sem gætu vel hentað fyrir eldri borgara sem vilja lifa skemmtilegu, rólegu og áhyggjulausu lífi – líkt og þeir myndu geta notið á dvalarheimili eins og þau tíðkuðust hér áður fyrr.

Á þessum vettvangi er mjög mikið framboð af notendum og fer það sífellt vaxandi hér á landi.

Íbúðirnar gætu verið í bland hjóna- og einstaklingsíbúðir: Einnig væri möguleiki á því að vera með leiguíbúðir í skammtímaleigu inn á milli, þannig að aðstandendur gætu komið í heimsóknir í lengri eða skemmri tíma til að heimsækja sitt fólk við hin ýmsu tækifæri. Jafnvel gæti verið 1 eða 2 húsvarða- og/eða starfsmanna/umsjónarmannaíbúðir í kjarnanum.

Á þessum stað er afar fallett og fjölbreytt „lifandi listaverk“ þar sem þarna er mikið útfiri, gætir mikils mismunar í landslagi eftir því hvort það er flóð eða fjara. Ég hef sjálf reynt af slíku í mínu útsýni og finnst mér það alveg meiriháttar upplifum mörgum sinnum á dag.

Þarna væri líka hægt að hafa skemmtilega og áhugaverða þjónustukjarna/félagsaðstöðu. Íbúarnir gætu borðað saman ef áhugi væri til þess, nú eða eldað sjálfir heima óski þeir þess. Svo væri hægt að hafa vöflukaffi eða eitthvað

álíka af og til. Að sjálfsögðu væri bar á svæðinu og jafnvel stjörnuskoðunarherbergi á efstu hæðinni. Skrifstofa, framkvæmdastjóri eða einhver stjórn gæti síðan líka verið með einhverjar uppákomur svona öðru hvoru. Félagsvist, Bridge, Pool, píla eða keila, þrjón, smíðar, útskurður eða málun, tónleikar, söngur og hvað eina sem fólk getur dottið í hug.

Stærsta málið í þessu – eins og í svo mörgu öðru – er að fá einhvern „Prímus mótör“ með brennandi áhuga á málefnum sem beitir sér af alefli við að koma málinu í höfn. Þetta málefni er örugglega með næga eftirspurn eftir þjónustu og áreiðanlega mun síðan koma ýmis afleidd þjónusta og tengd verkefni í kjölfarið. Það er sjálfsagt auðveldara að byggja þetta upp ÁÐUR EN meiri þrýstingur og tímappressa knýr dyra í þjóðfélaginu okkar.

Núna á þessum tíma eru komin „sjálfskeinandi“ klósett. (Þetta er ekki Djók) Þau eru framleidd í Kína og kosta kannski ekkert tiltakanlega mikið þar, sérstaklega ef pantað er eitthvað magn. Þau eru á 2-300,000 kr. frá Evrópu núna. Það væri ekki óvitlaust að vera á undan sinni samtíð og búa snyrtingarnar þessum framtíðartækjum. Það skal tekið fram að það er líka hægt að norta „gömlu aðferðina“ ef fólk vill það frekar. Það eru alla vegana nokkur stykki af þessari gerð komin í notkun hér á Íslandinu okkar.

Það hefur verið töluverð eftirspurn hér í bæ eftir minni íbúðum. Bæði er þar um að ræða fólk sem er 50/60+ og eins hjá unga fólkinu sem er að byrja að búa.

Skoða þarf hvers lags húsnæði myndi henta íbúunum. Eru það eignaríbúðir, leigubúðir, búseturéttaríbúðir eða einhver önnur útfærsla.

Er hægt að fá „Karólína found“ í svona verkefni ?

Eða er einhverja fjárgfestingarsjóði að fá í svona verkefni ?

Gott væri að kynna sér uppbyggingu álíka kjarna sem eru t.d. í Hveragerði. Hver byrjaði þetta stóra verkefni þar? Strikið 1-12 í Garðabæ er annar kjarni og sjálfsagt eru til þó nokkrir slíkir þjónustukjarnar fyrir 60+ víða um land.

Skipulagðar yrðu í nágrenninu góðar gönguleiðir og ýmsar aðrar áskoranir utan dyra.

Unnið verði að uppbyggingu menntabrauta, með tilliti til aukinnar þjónustu í þessum kjarna. T.d. hjúkrun, umönnun, snyrting, hárgreiðslustofa og heilsu- eða sjúkranudd.

Læknir eða hjúkrunarfræðingar gætu verið með viðveru í einhvern ákveðinn tíma í hverri viku. Eðlilegt væri að hér í bæ myndu einhverjir frumkvöðlar stofna t.d. Ræstipjónustu, aðhlyningar- og/eða umönnunarþjónustu.

STAÐSETNING OG ÚTSÝNI.

Fyrir nokkrum árum vorum við í Hólminum ehf. með í skoðun að láta byggja hótél á mjög fallegum stað með afbragðs miklu útsýni, í hverfi sem búið er að skipuleggja, Víkurhverfi.

Það væri nú aldeilis flott að fá litla íbúð með mikilfenglegu útsýni á efri árum! Síðan væri líka möguleiki á því að koma upp parhúsabyggð í svipuðum flokki í nágrenni við þennan 60+ kjarna.

Ég læt hér fylgja með nokkrar skissur af þessu hugmyndabrölti okkar.

Annar arkitekt er búinn að gera mjög metnaðarfulla og áhugaverða tillögu að heilsulind með alls konar þægindum í næsta nágrenni við þennan byggingarstað.

Svanborg Siggeirsdóttir

HUGMYNDIR/TILLÖGUR GUNNLAUGUR LÁRUSSON

Stykkishólmi, Nóvember 2021

Endurbætur á Dvalarheimili

Dvalarheimilishúsið áður heimavist, sumarhótel og að hluta kennslustofur fyrir pílta í flestum bekkjum skólans. Kallar á viðhald og breytingu á herbergjum, hita og rafkerfi, innihurðir, stækka hurðaoþ, sjálfvirkar hurðir og fleira og fleira. Gamla húsið er steipt í hólf og gólf þ.e. grunnplata, 2 loftplötur og veggir inni og úti. Þegar komið er að svona miklu viðhaldi enda húsið búið að standa sig vel. Finnst mér koma til athugunar að bæta einni létthæð ofan á húsið og gera eins og vinur minn sagði þegar létt var yfir mönnum „taka hana með“ og fannst upplagt úr því að einangra allt að utan og hletningu yfir. Skipavík hefur reist parhús og annað með 3 íbúðum og var það reist á methraða, krossviðar plötur í veggjum og þaki (og gafll ef maður vill). Sævar í Skipavík getur frætt fólk um þessar einingar, hann og hans menn eru orðnir sérfræðingar í þessu og finnst mér þetta frábær leið til þess að gera aðra hæð ofan á.

Hér fyrir neðan eru nokkrar teikningar eftir mig sem ég hef verið að dunda mér við. T.d. lagnastokkur undir efstu hæð, gluggar sem væru fallegir og nytsamlegir (það þarf að vera hægt að opna þá vel) og svalir sem gætu verið mjög skemmtileg viðbót við húsið og gefur fólki möguleika á að setjast út og horfa yfir Breiðafjörðinn eða bæinn.



FUNDAGERÐIR STARFSHÓPS

1. [Fundargerð starfshóps um málefni aldraðra 2. júní 2021](#)
2. [Fundargerð starfshóps um málefni aldraðra 16. júní 2021](#)
3. [Fundargerð starfshóps um málefni aldraðra 28. ágúst 2021](#)
4. [Fundargerð starfshóps um málefni aldraðra 6. september 2021](#)
5. [Fundargerð starfshóps um málefni aldraðra 22. september 2021](#)
6. [Fundargerð starfshóps um málefni aldraðra 5. október 2021](#)
7. [Fundargerð starfshóps um málefni aldraðra 6. október 2021](#)
8. [Fundargerð starfshóps um málefni aldraðra 4. nóvember 2021](#)
9. [Fundargerð starfshóps um málefni aldraðra 25. nóvember 2021](#)
10. [Fundargerð starfshóps um málefni aldraðra 1. desember 2021](#)

VELFERÐ ELÐRI BORGARA – FRÆÐSLUFUNDUR Á RÚV

BERGLIND MAGNÚSDÓTTIR ÖLDRUNARSÁLFRÆÐINGUR OG SKRIFSTOFUSTJÓRI HJÁ ÖLDRUNARMÁLA VELFERÐARSVIÐS REYKJAVÍKURBORGAR:

Fólk á eftir árum veigrar sér oft við að leita þjónustu og því mikilvægt að leitast við að einfalda aðgengi að þjónustu. Í þeim efnum mikilvægt að upplýsa og skýra skil á milli þjónustu ríkis og sveitarfélaga. Einfalda íbúum aðgengi að upplýsingum hvar þjónustu er að fá og hvaða. Fyrstu skrefin þurfa að vera auðveld og örugg.

Megin tilgangur með þjónustu við eldri borgara:

Viðeigandi þjónusta veitt á réttum stað með því að þrýsta á að byggð sé upp samþætt heilbrigðisþjónusta, sem einblínir á að mæta þjónustupörf skjólstæðinga á réttum stað, á réttum tíma en með viðeigandi þjónustustigi er hægt að tryggja ávinning bæði skjólstæðinga og heilbrigðisþjónustunnar. Hér er tækifæri til að gera betur í að aðstoða einstaklinga til að dvelja lengur heima með því að mæta þörfum þeirra þegar á þarf að halda. Ísland ætti að geta gert mun betur ef framlög hins opinbera til öldrunarmála eru borin saman milli Norðurlandana sem hlutfall af vergri landsframléiðslu. **Danmörk með 1,5%, Finnland með 1,4%, Noregur með 1,3%, Svíþjóð með 0,9% og að lokum Ísland með 0,1%.**

Ábyrgð ríkisins er að sinna sjúkrahúsum, heilsugæslu, hjúkrunarheimili, dagdvöl og heimahjúkrun.

Sveitarfélögin sinna félagsstarfi, akstursþjónustu, matarþjónustu í sameiginlegu rými eða heimsendingu. Aðstoð við persónlegt hreinlæti, klæðast og háttun. Kvöld- og helgarþjónusta getur skipt fólk miklu máli. Félagsleg heimsókn er mikilvæg og hefur það markmið að rjúfa einangrun og hvetja fólk til að taka þátt í félagsstarfi og hreyfingu þar getur símavinur skipt miklu máli. Þjálfun frá endurhæfingarteymi í heimahúsi sem er tímabundin þjónusta í allt að þrjá mánuði og liður í því að koma fólki af stað. Starfsmaður aðstoðar viðkomandi við að ná þeim markmiðum sem skjólstæðingur sjálfur setur sér og markmiði að gera viðkomandi sem mest sjálfbjarga.

Velferðartæknismiðja, rekin með fjárframlagi frá heilbrigðisráðuneytinu og með það að markmiði að þróa hvernig hægt er að nýta alla mögulega tækni í velferðarþjónustu og auðvelda lífið:

Skjáheimsóknir þar sem íbúi fær afhenta spjaldtölvu og kennslu. Þannig kennt að vera í samskiptum á skjánum og fengið félagsskap. Sumum hentar betur að fá skjáheimsókn en hefðbundna vitjun frá heimaþjónustu.

Með aukinni velferðartækni eykst þörfin fyrir að kenna á hina ýmsu tækni og efla svo kallað tæknilæsi. Þar má m.a. nefna rafræn skilríki t.d. til að komast inn á Heilsuveru eða nýta sér þjónustu sveitarfélaga.

Reykjavíkurborg rekur þjónustubúðir þar sem fólk þarf að uppfylla ákveðnar kröfur til þess að eiga rétt á íbúð.

Þeir sem þurfa meiri þjónustu en heimaþjónusta veitir geta sótt dagdvöl. Í boði eru almenn dagdvöl með hádegishressingu, kaffi og félagslega næringu og dagdvöl fyrir heilabílaða.

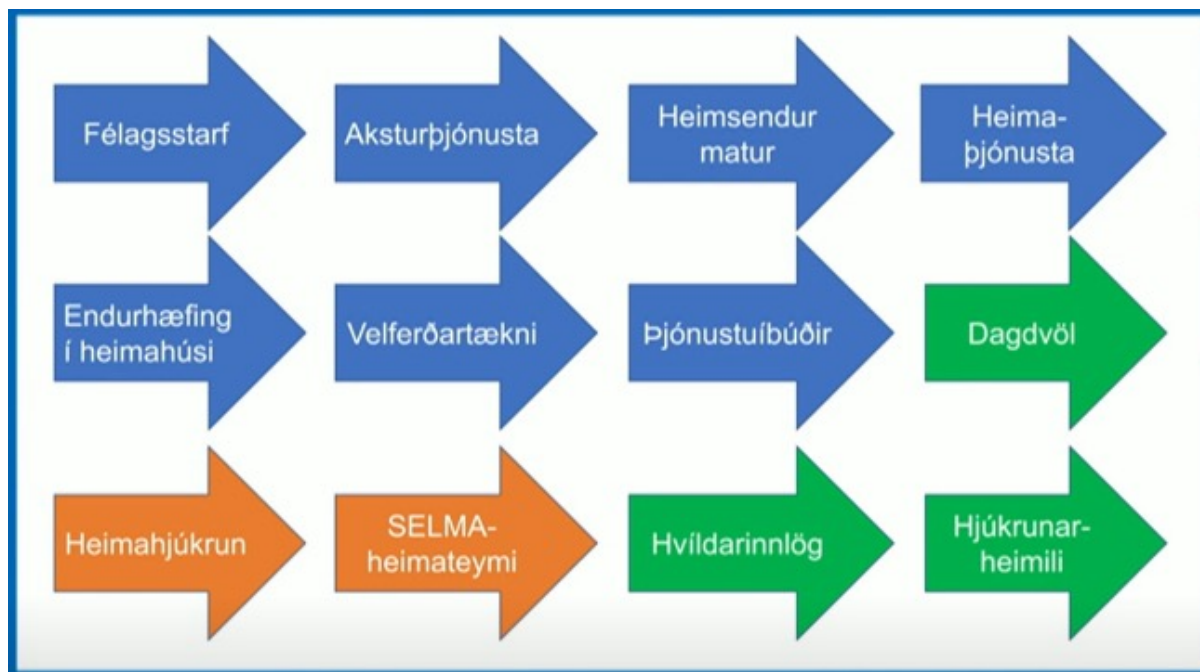
Teymið Selma sem er hópur lækna og hjúkrunarfræðinga sem starfar þvert á borgina og heimsækir fólki sem af einhverjum ástæðum komast ekki á heilsugæslu.

Möguleiki að fá heimsendan mat úr verslunum.

Sérhæfð þjónusta vegna ólíkra áskorana og þarfa. Þjónustuparfir eldri borgara eru að verða flóknari þar sem fólk lifir lengur, vill búa sem lengst heima og hafa eitthvað um þjónustuna að segja. Hefðbundin heimaþjónusta eða heimahjúkrun dugar því ekki til. Markmiðið er alltaf að hjálpa viðkomandi til sjálfsbjargar og gera honum þannig kleift að búa sem lengst í heimahúsi. Tryggja

þannig rétt úrræði og sértækt og hvert úrræði taki við af öðru.

Fjölga þarf fagstéttum sem koma að þjónustu við eldri borgara.



HALLDÓR S. GUÐMUNDSSON, FRAMKVÆMDSTJÓRI ÖLDRUNARHEIMILA AKUREYRAR:

Velferðartækni er tækifæri til að efla tengsl milli fólks og auka skilning milli einstaklinga og þjónustu hins opinbera ef rétt er á haldið.

Þjónustan hefur verið föst í viðjum vana og hugmynda um að ekki sé hægt að sinna heilbrigðis- og velferðarþjónustu á annan og fjölbreyttari máta en nú er gert.

Velferðartækni gagnast við að nýta velferðarþjónustu og þannig auka lífsgæði. Sem dæmi má nefna gleraugu, heymartæki, fjarstýringar á vélbúnaði, hugbúnaður, hjálpartæki, öryggisbúnaður, eða myndsímtöl í gegnum netið.

Fjórir flokkar velferðartækni:

1. Samskipti og skuldbindingar. (póstur, samtöl, leikir, símar, tölvur, heimasíður, rafrænar upplýsingar og umsóknir)
2. Heimavörn og öruggi. (öryggskerfi, fallskynjarar, öryggishnappar, hjálpartæki)
3. Heilsufarseftirlit og lífsgæði. (fjarlækningar, innlit/heimsóknir, lyfjaskömmun, sjúkrahjálfun, hjálpartæki)
4. Nám og félagsleg þátttaka. (heima, fjarnám, samskipti við vini og fjölskyldu, sjálfboðastarf og tekjuöflun frá heimilinu)

Sjálfvirkni með talandi og hvetjandi lyfjaskömmum og áminningu um hreyfingu. Þjálfað minnið og gefið ráð og upplýsingar. Vöntun er á starfsfólki til að sinna eldri borgurum og því mikilvægt að nýta tæknina til að leysa það eins og kostur er.

Tæknina má nýta til þjálfunar á líkama, sálar og samskipta. Komnar lausnir eins og ryksuguróbót, salerni með skol og þurrkbúnaði. Félagslegar lausnir í því að vafra, fletta upp, ferðast og ganga um á netinu. Hægt að ferðast um kunnugar slóðir, heimahaga og byggðina sína og skoða kennileiti. Leita uppi afþreyingu eins og ljóðalestur, sögur, kvikmyndir, fræðsluefni, lagalistar, myndbönd og

skemmtiefni. Tækninn gefur kost á fjarsambandi með því að kynslóðir tengist saman þegar börn lesi fyrir ömmu og afa í gegnum fjarfundabúnað.

PÁLMI V. JÓNSSON YFIRLÆKNIR ÖLDRUNARLÆKNINGADEILDAR:

Standa þarf vörð um samband eldra fólks og heilsugæslulækna sem of oft eru skert. Gæta þarf að sambandi milli lækna og hjúkrunarfræðinga sem sinna heimahjúkrun.

Tvær leiðir hins opinbera til að sinna öldrunarþjónustu. Heimahjúkrun og hjúkrunarheimili. Leggur til að styrkja heimahjúkrun á landsvísi en í dag er rekstrarframlag til heimahjúkrunar 3,7 milljarðar á ári á móti 46,4 milljörðum sem veitt er til 2858 hjúkrúnaryma yfir landið allt. Lagt er til að byggja a.m.k. 1 hjúkrunarheimili á ári næstu 10 árin. Byggingarkostnaður á 1 rými áætlað um 40 milljónir og rekstur á því 14 milljónir ári eða 38 þúsund á dag. Af þessu ma draga þá ályktun að fjármagni sé betur varið í að auka framlag til heimahjúkrunar.

Með því að útfæra öldrunarþjónustuna með öðrum hætti sem mætir betur fólki, gera þjónustuna skilvirkari og hagkvæmari.

10% einstaklinganna með flóknustu viðfangsefnin standa á bakvið 60% af útgjöldum heilbrigðisþjónustunnar. Á meðan 60% einstaklinganna með einföldustu viðfangsefnin standa á bakvið 6% af útgjöldum heilbrigðisþjónustunnar.

Samtengt heildrænt mat á eldra fólki þar sem upplýsingarnar ferðast með einstaklingnum til að tryggja samfellu og bættu þjónustu.

Heilsugæslan á að vera vaggja öldrunarþjónustu þar sem fram fer virkt rafrænt öldrunarmat. Þar fari fram fyrsta greining á öllum helstu viðfangsefnum ellinnar og forvarnir með náinni samvinnu fólks í heimahjúkrun, hjúkrunarfræðinga og lækna.

Helstu umbætur tengdar öldrun:

- Skilgreina heilsugæslu sem vöggju öldrunarþjónustu á heilbrigðissviði.
- Nýta rafrænt heildrænt öldrunarmat við skimun.
- Efla teymisvinnu í heilsugæslu og heimahjúkrun
- Heimilislæknir sjái alla sem eru í heimahjúkrun á 6-8 vikna fresti annað hvort á stofu eða með vitjun.
- Greina áhættuhópa fólks í heimahjúkrun og vinna með þá; heimaþjónusta- og heimahjúkrunarmat.
- Koma á traustu millistigs sambýlisúrræði fyrir einmana fólk með kvíðaröskun og þunglyndi.
- Taka upp fjarlækningar fyrir hinar dreifðu byggðir landsins.
- Bættu teymisvinnu innan þjónustuhópa og milli þeirra, það er heilbrigðis og félagsþjónustu.
- Efla samtalið við einstaklinga og setja persónubundin markmið og skrá.

ÓLÖF GUÐNÝ GERISDÓTTIR NÆRINGARFRÆÐINGUR:

Regluleg hreyfing dregur úr líkum á langvinnum sjúkdómum, eykur þrek, styrk, hreyfifærni, jafnvægi. Minnkar stoðkerfaverki, bætir meltingu, svefn, félagslega virkni og vellíðan.

Tryggja þarf rétta samsetningu á næringu í mat til eldri borgara og að minsta kosti eina heita máltíð á dag.

ÞÓRUNN H. SVEINBJÖRNSDÓTTIR FORMAÐUR LEB:

Auka fræðslu um mikilvægi hreyfingu og næringu.

Fjölga heimsóknnum og nýta til þess tækna. Til að geta það þarf að auka fræðslu á tækni og aðstoð með tækna.

Mikill manaður í eldra fólki sem þarf að nýta og gefa fólki tækifæri til þess og virkja sem mest til þess. Það heldur virkni einstaklinga eykur fæni alla ævi og mikilvægt að bjóða upp á valdeflingu eldri borgara en ekki úrelding. Það má t.d. gera með því að virkja öldungaráðin. Virkja eldra fólk til sjálfboðaliðastarfa s.s. símavinir og heimsóknavinir, versla inn, taka þátt í menningu og listum, fara á kaffihús og borða saman. Sjálfboðaliðastarf gefur fólki sem veitir hana líka hamingju.

Auka vægi heimahjúkrunar á kostnað hjúkrunarheimila.

Nýbyggingar mæti þörfum eldri borgara með það að markmiði að fólk geti búið sem lengst í sínu húsi. Hér þarf að eiga gott samtal við hönnuði og verktaka.

Huga þarf að umhverfi og gróður skiptir máli og hefur góð áhrif á heilsu. Hundar og kettir gefa lífsfyllingu og gott aðgengi að göngustígum í náttúrunni heilsueflandi. Náttúran hefur græðandi áhrif á fólk.

Slakandi tónlist getur komið í staðin fyrir svefnlyf og falleg málverk efla hugann. Bókalestur er og hefur verið bjargvættur margra.

Huga þarf að öryggi í heimahúsum og aðgengi og öryggi á gönguleiðum.

FUNDUR MEÐ FORSTÖÐUKONU DVALARHEIMILIS KRISTÍNU HANNESDÓTTUR

15. NÓVEMBER 2021

- Velta þarf upp og miða við núverandi íbúa hverjir munu hafa heilsu til að búa áfram við Skólastíg miðað við þá þjónustu sem verður. Hvað er fólk í góðu ástandi?
- Gæti orðið erfitt í byrjun fyrir suma og jafnvel þarf að skoða hvort nú séu í íbúðum einstaklingar sem þyrftu endurmat með áframhaldandi búsetu.
- Velta upp og hugsa atriði eins og verður borið á borð eða sækir fólk sér matinn?
- Fyrirkomulag brunavarna og bjöllumálum en nú er það starfsfólkið sem tekur við hringingum. Yfirumsjón með eign, verður t.d. húsvörður sem sinnir viðhaldi eða kallar til viðhald?
- Fyrirkomulag í þvottahúsi, með eða án starfsmans.
- Hvernig veður með heimahjúkrun um helgar?
- Hvernig á að byrja þjónustu og brúa bil við breytingar á húsnæði?
- Hvað verður með eldhúsið? Það er að mörgu leiti gott fyrir íbúa hússins að þar sé öflug starfsemi. Gengur það upp að íbúar hafi fullan aðgang að öllu eldhúsinu?
- Ef það verður áfram dagdvöl í húsinu þá þarf að vera aðstaða til að geta boðið upp á böðun.
- Á að skoða möguleika með ökklaband fyrir Alseimersjúklinga?
- Þarf að lágmarki að tryggja einn starfsmann til að taka á móti mat, ganga frá eftir mat, þvott, ræstingu og snyrtingar.

Þvottur	Strauja	Verð
Bolur	x	60
Hlírabolur finn	x	96
Pólóbolur	x	96
Langerma bolur		96
Nærbolur		72
Nærbuxur		72
Síðar nærbuxur		96
Náttjakki		84
Náttbuxur		84
Náttkjóll		120
Náttslöppur		120
Buxur		240
Joggingbuxur		84
Peysa		120
Skyrta	x	156
Blússa	x	156
Pils	x	156
Sokkar		42
Vesti	x	120
Vasaklútur	x	42
Úlpa		300
Jakki		240
Smátt		42
Gólfmottur		72
Gúmflak		144
Handklæði		144
Þvottapoki		42
Viskustykki	x	42
Tuskur		42
Dúkar	x	144
Koddaver	x	72
Lak	x	144
Sængurver	x	144
Teygjulak		96
Teppi		240
Yfirdýnur		240
Sæng		300
Sturtuhengi		144
Gardínur, stóris		200
Gardínur, lítill kappi		120
Gardínulengjur		300

PUNKTAR FRÁ HEIMSÓKN Í HVERAGERÐI.

Á móti starfshópnum tóku Gísli Páll Pálsson og Birna Sif Atladóttir

20 íbúðir og ein fyrir hvíldarinnlögn.

Lögð áhersla á að tryggja fólki félagsskap og stuðning.

Sjúkraþjónusta, fótaaðgerðir, hárgreiðslustofa og snyrtifræðingur. Leigja rými og mega taka fólk utan úr bæ inn í húsið.

Verslun með gos slíkirí og fatnað. Fólk utan að mega koma inn líka og versla. Tryggir lifandi innra samfélag innan heimilisins.

BÆJARÁ:

Hálfgert sambýli en er hjúkrunarrými rekið eftir Eden hugmyndafræði. Ekki vaskur og klósett á herbergjum. Hefur kosti og galla.

Ekki hafa herbergi of stótt aðstaðan gerir ekki allt. Sumstaðar er flott aðstaða en hefur misheppnast með að ná upp góðum anda, vantar hlýlegheit og heimilisbrag.

Einstaklingar koma í dagdvöl. Fólk byrjar að koma í dagdvöl og svo hvíldarinnlögn og svo hjúkrunarrými. Með þessu á sér stað aðlögun og fólk sættir sig betur við ferlið og finnst það vera að taka ákvörðunin sjálft í skrefum.

Dvalarrými eru á undanhaldi og í staðin munu koma íbúðir.

Einstaklingar sem leigja íbúðir á almennum markaði geta keypt mismikla þjónustu inn.

Gott samstarf við heimahjúkrun og félagsþjónustu.

ÁSBYRGI:

Sambýli sem samnýta eldhús og sameiginlega aðstöðu.

Eru með nýtt öflugt eldsús og Hveragerðisbær kaupir af þeim mat auk þess sem íbúar geta líka keypt beint heim til sín eða mætt í sameiginlegan matsal.

Reka 150 íbúðir þar sem leiga er á bilinu 200-380 þúsund á mánuði allt eftir þjónustustigi. 400 á biðlista. Innaborgun til að tryggja sér íbúð er um 10-20 milljónir í upphafi. Innangengt í alla þjónustu sem í boði er:

Varðandi Eden hugmyndafræðina er lykilatriði að þeir sem stjórna og hafi peningavaldið séu með í innleiðingu. Skapa fólki heimilislegt umhverfi, lífið sé þess virði að lifa því og að dagarnir séu fjölbreyttir. Fólki gefið tækifæri til að geta gefið af sér, kettir í húsinu sem er talið gott fyrir fólkið. Mikilvægt að viðhalda fræðslu og kynningu reglulega. Eden er vegferð og vinnan er aldrei búin. Heimilismannaráð misvirkt og kemur saman á 4-6 vikna fresti og fer yfir hvernig hefur gengið, t.d. hvað var í matinn og ýmsar útfærslur. Fólk fái að hafa áhrif og ráði sig eitthvað sjálft.

Mikill kostur að hafa leikskólann nálægt. Mikil tengsl við skólana sem mæta á svæðið t.d. að föndra eða annað. Hefur skilað sér í því að fleirum dettur í hug að sækja um vinnu þegar þau eldast, sem er mikilvægt til að viðhalda starfsmannafjölda.

Er í vinnslu framtíðarbygging á svæðinu fyrir aftan leikskólann.

Fólk fær sér sjálft mat á diska en starfsfólk er klárt til að aðstoða ef þarf. Heimilisfólk og starfsfólk borði saman.

Reykingaskýli í gróðurhúsum fyrir utan.

Eru með GPS tæki í boði sem fólk samþykkir að bera t.d. heilablaðir. Veitir aukið frelsi þar sem fólk fær að fara án fylgdar út og þá er hægt að fylgjast með. Þjóðin að eldast og verða því fleiri sem takast á við sjúkdóma eins og heilabilun. Samfélagið þarf að

vera samtaka um að leyfa þessu fólki að gera meira. Eru með hugmyndir til framtíðar að Alzheimersþorpi sem mikilvægt er að upplýsa samfélagið um. Hurðaskynjari með klukku bæði við útihurð og í herbergjum.

Með neyðarhnappa og eftirlistmyndavélar, vakt sem sinnir öllum húsum. Memaxitölvukerfi og sögukerfið.

Ráðleggingar frá Hveragerði til Hólmara um hvað ætti að vera í sameiginlegu rými. Matsalur, Hárgreiðsla og fótisnyrting og spurning með iðjuþjálfra og sjúkraþjálfra, félagsaðstaða, samverustaður.

PUNKTAR FRÁ HEIMSÓKN Í ÞORLÁKSHÖFN

Á móti starfshópnum tóku Elliði Vignisson, Guðni Pétursson og Sandra Dís Hafþórsdóttir

Bærinn nýr og ber keim af því, ekki margir eldri borgarar fæddir á staðnum. Málaflokkurinn nokkuð nýr og er því í mótun. Eru með fáa eldri borgara. Elliði kom með mynd af aldursskiptingu íbúa. 2008 voru 138 íbúar 67+ en 2020 235 einstaklingar, úr 7% í 9%. Meðalaldur að lækka þar sem mikið af ungu fólki er að flytja inn á svæðið. Fenguma að sjá hlutfall eldri borgara yfir landið og Stykkishólmur 14,9%. Fenguma að sjá góða mynd af þjónustu heimaþjónustu á norðulöndum. 65-74 ára, 75-79 ára, 80 ára og eldri.

Kalla eftir samstarfi við ríkið og hagsmunafélög,

1. Heilsuefning og virkni: Virkni, félagsskapur, hreyfing, tómstundaiðja, skemmtun og heilsufarslegt eftirlit. Reyna að blanda eldri borgurum sem mest inn í það starf sem er í boði en ekki afmarka þau.
2. Réttur aldraðra til sjálfstæðrar búsetu og sjálfræðis. Horfa til fjölbreytileika í búsetuformi. Leiguíbúðum við Egilsbraut 9 hefur verið fjölgað., Áfram verði haldið að fjölga leiguíbúðum við Egilsbraut 9 (nían), búið að hanna næsta áfanga., Búið er að úthluta öllum lóðum við Vetarbrautina, eldri borgarar fengu þar allar lóðirnar. Eldri borgarar gengu fyrir um lóðir. Búið er að skipuleggja nýjar lóðir fyrir húsnæðisflégið Elliða sem er líka leigufélag. Teikning frá JeES arkitektar. Geta bætt við íbúðum eins og legókubbum.
3. Gæðaviðmið og eftirlit með gæðum þjónustu. Mælanleg markmið og úthluta fjármagni í samræmi. Verið að skoða þann möguleika að forstöðumaður Niúnnar verði umboðsmaður aldraðra. Eru að skoða að vera með umboðsmann fyrir fullorðna með sérþarfir.
4. Hlúa að góðu starfsfólki.
5. Heilabilun og önnur hjúkrunarþjónusta. Eru að berjast fyrir 5-10 hjúkrunarrýmum en er við ramman reip að draga.

Hvar er ábyrgð Ríkis á móti Sveitarfélögum : Summi tók mynd af þessari glæru.

Mikilvægt að teikna upp stefnuna.

Stofnframlag fyrir íbúðirnar. Leiga um 120 þús á mánuði. Pláss fyrir 6 í dagdvöl og eru að bæta við 16. Ríkið kemur að því úrræði.

Þarf að vera framsýni betra að vera með 5 íbúðir á ári heldur en 20 og svo ekkert í lengri tíma.

Ekki hrifinn af því að einkavæða þrifin. Fara með innlit og lyf inn á heimilin sem er partur af félagsþjónustunni. Þeir sem fara að þrifa hittast á einum stað og halda þaðan út á örkina. Eru stundum að senda tvo starfsmenn saman út á örkina.

Heilbrigðisstofnun Vesturlands

b/t. Jóhanna Fjóra

Merkigerði 3

300 Akranesi

Stykkishólmi | 4.09.2021

ERINDI: UPPLÝSINGAR UM ÞJÓNUSTU HVE VIÐ ELDRI BORGARA BÚSETTA Í STYKKISHÓLMI EFTIR FLUTNING HJÚKRUNARRÝMA YFIR Í HÚSNÆÐI HVE.

Fyrir hönd starfshóps um stefnumótum um öldrunarmál í Stykkishólmi langar okkur að fá upplýsingar varðandi þjónustu HVE við aldraða í Stykkishólmi á þeim tímamótum þegar hjúkrunarrými verða flutt í húsnæði HVE. Eftir því sem við best vitum eiga íbúar í Stykkishólmi kost á að fá aðstoð samkvæmt læknisráði á dagvinnutíma við athafnir daglegs lífs og lyfjagjafir. Er þetta yfirleitt í forni heimsóknar 1-2 sinnum í viku. Þar sem stefna stjórnvalda er sú að hver einstaklingur eigi að hafa kost á að búa heima hjá sér eins lengi og kostur er. Ljóst er að til að það geti orðið að veruleika er nauðsynlegt að auka þjónustu við aldra svo það sé tryggt að allir búi við aukin lífsgæði. Því langar okkur að fá upplýsingar um með hvaða hætti HVE hefur hugsað sína aðkomu að þjónustu við eldri borgara í Stykkishólmi með tillit til eftirfarandi þátta:

- Heimahjúkrun á sólahringsgrundvelli
- Lyf
- Aðstoð við klæðnað
- Öryggisinnlit (kvölds og morgna 24/7)
- Sjúkraþjálfun
- Iðjuþjálfun
- Félagsleg efling
- Samþætting umönnunar
- Aðstoð við athafnir daglegs líf / hreinlæti?
- Dagþjónusta frá 8-16?
- Hvíldarillögn allt frá 1 sólahring upp í 5 vikur? Þarf að liggja fyrir færni og heilsumat til að eiga kost á þeirri þjónustu?
- Félagsaðstöðu og iðju?
- Innbú í einkaeign eða HVE?
- HVE verði leiðandi í samvinnu stofnanna í þjónustu við þennan aldurshóp?
- Halda teymisfundi með þjónustuaðilum?

Með óskum um góðar undirtektir og svör sem allra fyrst

f.h. starfshópsins um stefnumótun í öldrunarmálum í Stykkishólmi

Sumarliði Ásgeirsson, formaður

Akranesi 10. október 2021

Starfshópur um stefnumótun í öldrunarmálum í Stykkishólmi
 b/t Sumarliði Ásgeirsson, formaður

Svar við bréfi sem dagsett er 14. september 2021 og barst undirritaðri 27. september sl.

Heilbrigðisráðneytið hefur falið HVE rekstur 15 hjúkrunarrýma dvalarheimilisins þegar þau færast yfir á Austurgötu 7. Hjúkrunarrýmið verða 18 en auk 15 hjúkrunarrýma á dvalarheimilinu eru 3 hjúkrunarrými skráð á sjúkradeild HVE Stykkishólmi. Undirbúningur að verkefninu er hafinn og lögð verður áhersla á að veita vistmönnum góða þjónustu í heimilislegu umhverfi. Áætlað er að a.m.k. eitt þessarar hjúkrunarrýma verði nýtt til að bjóða upp á skammtímainnlagnir (hafa til þessa kallast hvíldarinnlagnir) þar sem boðið verður upp á meðferð/mat og endurhæfingu. Slíkar skammtímainnlagnir ásamt heimahjúkrun og þjónustu á vegum sveitarfélaga eru úrræði til að styðja við möguleika einstaklinga til að búa á eigin heimili eins lengi og kostur er. Einstaklingar sem nýta slíkar innlagnir þurfa að hafa gilt færni og heilsumat.

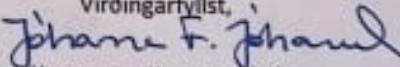
Í bréfinu er spurt um með hvaða hætti HVE hefur hugsað sína aðkomu að þjónustu við eldri borgara með tilliti til 15 þátta sem taldir eru upp. Margir þeirra þátta sem taldir eru upp í bréfinu falla undir þjónustuflokkana sem sjá má hér fyrir neðan verða áfram á hendi þeirra sem sinna þjónustunni í dag og breytast ekki við flutning hjúkrunarrýmanna.

- Félagsstarf aldraðra.
- Félagsleg heimaþjónusta.
- Þjónustuíbúðir.
- Dagdvöl aldraðra.

HVE mun eftir sem áður sinna heimahjúkrun og þeim verkefnum sem falla undir þá þjónustu á svæði heilsugæslustöðvarinnar í Stykkishólmi fyrir einstaklinga sem hennar þarfnast samkvæmt mati hverju sinni.

Mikilvægt er að stuðla að góðu samstarfi milli aðila sem starfa að öldrunarmálum á Vesturlandi. Samstarf er þegar hafið og hófst í framhaldi af útgáfu Velferðarstefnu Vesturlands sem unnin var af Samtökum sveitarfélaga á Vesturlandi (SSV). Settur var á fót vinnuhópur með fulltrúum frá sveitarfélögum, HVE og sjálfseignarstofnanna á Vesturlandi sem starfa að öldrunarmálum með það að markmiði að efla samstarf þjónustuaðila. Fulltrúi HVE í vinnuhópnum er framkvæmdastjóri hjúkrunar. Hópurinn hefur það hlutverk „að leita leiða til að bregðast við þeirri þróun sem fylgja mun breytingum á aldurssamsetningu þjóðarinnar. Samráðshópurinn horfi m.a. til samstarfs og samþættingu á heimahjúkrun og stuðningsþjónustu, tilraunaverkefna og nýsköpunar í velferðarþjónustu í sinni vinnu.“

Undirritað veit ekki hvenær vinnuhópurinn mun skila tillögum sínum en þangað til verður beðið með ákvarðanir um útfærslu samvinnu og samþættingar þjónustu í einstaka sveitarfélögum. Stjórnendur HVE binda miklar vonir við að niðurstaða vinnuhópsins muni leiða af sér enn betri þjónustu með meira samstarfi.

Virðingarfyllt,

 Jóhanna F. Jóhannesdóttir,
 forstjóri HVE



STYKKISHÓLMSBÆR

Hafnargötu 3
340 Stykkishólmur

Sími
433 1200

Hönnun
Anok margmiðlun ehf

Netfang
stykkisholmur@stykkisholmur.is

Vefur
www.stykkisholmur.is